

# FACTOR DE ÉXITO

¡La clave está en la diferenciación!

ISSN 2520 - 0100

WWW.REVISTAFACTORDEEXITO.COM  
@RevistaFactordeExitof Revista Factor de Exitof @RevistaFDE

**Juana Barceló**

Presidenta Barrick Gold Pueblo Viejo

## Minería responsable que contribuye al desarrollo del país

**Pedro Esteva**

PRESIDENTE DE LA CÁMARA MINERA  
PETROLERA, CAMIPE

**Sector minero:**  
clave para crecimiento de  
República Dominicana

**Rafael Velazco Espaillat**

SUPERINTENDENTE  
DE ELECTRICIDAD

**Transparencia  
e imparcialidad**  
para el sector eléctrico

**Federico Castillo**

PRESIDENTE  
DE ASOMOEDO

**Enfocados**  
en crear una  
cultura de  
movilidad eléctrica  
en el país

**Elizabeth Mena**

PRESIDENTA DE ASOCIACIÓN DOMINICANA  
DE EXPORTADORES (ADOEXPO)

**Exportaciones**  
juegan rol importante  
en la recuperación  
económica

En 2021 hemos instalados

**8,537 Paneles Solares Cat®**

Reduciendo la factura de  
nuestros clientes en un **75%.**

Evitando la producción de  
**4,132,324.19 Kg de Co2.**



**IMCA**

**CAT®**

# DETRÁS DE IDEAS *Sostenibles* SIEMPRE HAY LÍDERES CON PROPÓSITO.



Gestionamos la impresión de todos tus documentos en papel 100% reciclado, ayudando a tu empresa en el ahorro de una inmensa cantidad de recursos, reduciendo sus emisiones de CO<sub>2</sub> y convirtiéndola en un aliado estratégico del desarrollo sostenible.

“ TODO LO QUE HACES DEBE TENER UN PROPÓSITO, EL NUESTRO ES CREAR VALOR DE FORMA SOSTENIBLE. ”

*Carlina Rodríguez*  
PROJECT MANAGER



[editorial]

## Recursos mineros y energéticos, protagonistas del impulso a la economía

Foto | Tintoreli Photo & Films



La población mundial se ha incrementado considerablemente en las últimas décadas, aumentando también la actividad económica de los países, lo que se ha traducido en el mantenimiento de tendencias crecientes en el consumo de bienes materiales, la explotación de los recursos naturales y el uso de la energía.

Los recursos naturales, especialmente los mineros y energéticos, tienen un papel relevante en ese crecimiento económico. Sin embargo, hoy el mundo apunta hacia una explotación responsable y consciente de esos recursos.

En este sentido, para alcanzar un verdadero desarrollo económico sostenible es necesario implementar un modelo que articule a todos los actores involucrados en las actividades del sector minero y energético. En República Dominicana, el Gobierno, las empresas privadas y los gremios involucrados han asumido el compromiso con el crecimiento económico del país, atendiendo el llamado a la explotación responsable de los recursos. Por otro lado, los tiempos de pandemia han sido otro campanazo, otro llamado a plantarle la cara al futuro con conciencia.

En esta edición de Factor de Éxito hemos reunido a los protagonistas del sector energético y minero que están impulsando el crecimiento de República Dominicana.

El impacto positivo en la economía de las operaciones de empresas mineras como Barrick Pueblo Viejo ha sido

fundamental durante el 2020 y 2021, cuando el Covid-19 detuvo el país y el planeta. Las cifras de las exportaciones de Pueblo Viejo representaron el año pasado el 37% de las exportaciones totales de bienes nacionales de República Dominicana, pudiendo sostener así miles de empleos, apoyar pequeños y medianos negocios locales y realizar avances de impuestos para contribuir con el gobierno a hacerle frente a la crisis sanitaria.

Definitivamente, las exportaciones mineras tienen un gran aporte en la economía dominicana. Según cifras de ADOEXPO, la minería metálica es un ente motor de las exportaciones, constituyendo en este trimestre del año el 51.5 % de las exportaciones nacionales, informó Elizabeth Mena, presidenta de esta asociación.

Con el evidente impacto de la minería en la economía nacional, Pedro Esteva, presidente de la Cámara Minera Petrolera, CAMIPE, propone una serie de acciones que impulsen aún más el sector, que incluyen: sensibilizar e informar a la ciudadanía sobre las actividades mineras, la adecuación del marco jurídico y la mejora de los procesos burocráticos en la concesión de permisologías.

Frente al cambio climático y al aumento avasallante de la demanda, la transición hacia un nuevo modelo energético resulta primordial; un modelo que incluya la diversificación de la matriz de generación de energía en República Dominicana, que involucre el compromiso de todos los actores del sector, que satisfaga las necesidades de

los dominicanos y que tenga como norte la preservación medioambiental.

Este escenario plantea nuevos desafíos, pero también oportunidades a todo nivel.

Por eso, en esta edición también buscamos iniciativas innovadoras alineadas con la generación de energías limpias. La movilidad eléctrica, promovida por ASOMOEDO; nuevos proyectos de generación de energía limpia en el país y la región, impulsados por CMI Capital, y la labor de la Superintendencia de Electricidad, dirigida por Rafael Velazco Espailat, que vela por brindar un servicio más eficaz, ágil y transparente a todos los dominicanos.

Por último, con esta edición nos alegramos en anunciar la realización de nuestro Primer Conversatorio, titulado "Recursos energéticos y mineros: manejo con transparencia, sostenibilidad ambiental, económica y social", donde se amplía el panorama de un sector clave para el crecimiento económico del país.

Este encuentro es una ventana más que Factor de Éxito abre para la disertación y la discusión de altura sobre temas relevantes para República Dominicana. ¡Enhorabuena para todo el equipo!

Isabel Cristina

# FACTOR DE ÉXITO

¡La clave está en la diferenciación!

PRESENTA

## RECURSOS ENERGÉTICOS Y MINEROS

manejo con transparencia,  
sostenibilidad ambiental,  
económica y social

Gracias por acompañarnos

### PATROCINADORES

#### PREMIUM



#### PLATINUM



#### GOLD



### ALIADOS



### ORGANIZA



para



**FACTOR DE ÉXITO**

Factor de Éxito Rolga Group S.R.L.

# contenido



**Juana Barceló**

Presidenta Barrick Gold Pueblo Viejo

pág.  
14

► **Minería responsable que contribuye al desarrollo del país**



**Rolando Muñoz Mejía**

Director General de Minería

pág.  
26

► **La minería, motor de la economía nacional**



EXPO  
2020  
DUBAI  
UAE

pág.  
56

► **República Dominicana se prepara para la Expo 2020 Dubái**



**Pedro Esteva**

Presidente de la Cámara Minera Petrolera, CAMIPE

pág.  
22

► **Sector minero: clave para crecimiento de República Dominicana**



**Rafael Orlando Gómez**

Viceministro de Energía de República Dominicana

pág.  
30

► **Energía renovable: Una realidad en República Dominicana que llegó para quedarse**



► **Fundación Cormidom: minería responsable en época de Pandemia**

La minería responsable toca las comunidades de manera integral

# directorío

Revista Factor de Éxito República Dominicana  
Número 28, Año 5  
Directora:  
Isabel Cristina Rolo Figueroa

Comité Ejecutivo:  
Héctor Rolo - Isabel Figueroa de Rolo  
Andrés García - Isabel Cristina Rolo Figueroa  
Arianna Rolo Figueroa - Thony Da Silva Romero

Directora Editorial:  
Isabel Figueroa de Rolo

Director de Arte:  
Héctor Rolo Pinto

Directora de Mercadeo:  
Arianna Rolo

Coordinadora Editorial:  
Siddhartha Mata

Redactoras  
Laura Díaz  
Doris Guzmán  
Eidrix Polanco  
Natali Soto

Diseño y Diagramación:  
Luis Gota  
Bernardo Seijas

Portada:  
Juana Barceló  
Presidenta Barrick Pueblo Viejo

Articlistas de esta Edición:  
Lesslie de Davidovich

Revista Factor de Éxito República Dominicana  
Factor de Éxito Rolga Group SRL  
RNC 1-3135817-9  
Dirección: Av. Lope de Vega #29, Novo Centro. Nivel 3.  
Local C-6.  
Ensanche Naco, Santo Domingo.  
Teléfonos: +1 829.340.5724 - 809.542.2479

info@revistafactordeexito.com  
Instagram: @RevistaFactordeExito  
Twitter: @RevistaFDE  
Facebook: Revista Factor de Éxito  
www.revistafactordeexito.com  
Contacto Venezuela  
+58-243-551.4801 / 424-385.1207

Revista Factor de Éxito Panamá  
info@panama.revistafactordeexito.com

Revista Factor de Éxito Chile  
info@chile.revistafactordeexito.com

Revista Factor de Éxito Ecuador  
info@ecuador.revistafactordeexito.com

Revista Factor de Éxito Colombia  
info@colombia.revistafactordeexito.com

Revista Factor de Éxito México  
info@mexico.revistafactordeexito.com

Revista Factor de Éxito Miami  
info@miami.revistafactordeexito.com

Revista Factor de Éxito Atlanta  
info@atlanta.revistafactordeexito.com

Registro de publicación impresa: ISSN 2520-0100  
Registro de publicación electrónica: ISSN 2520-0585

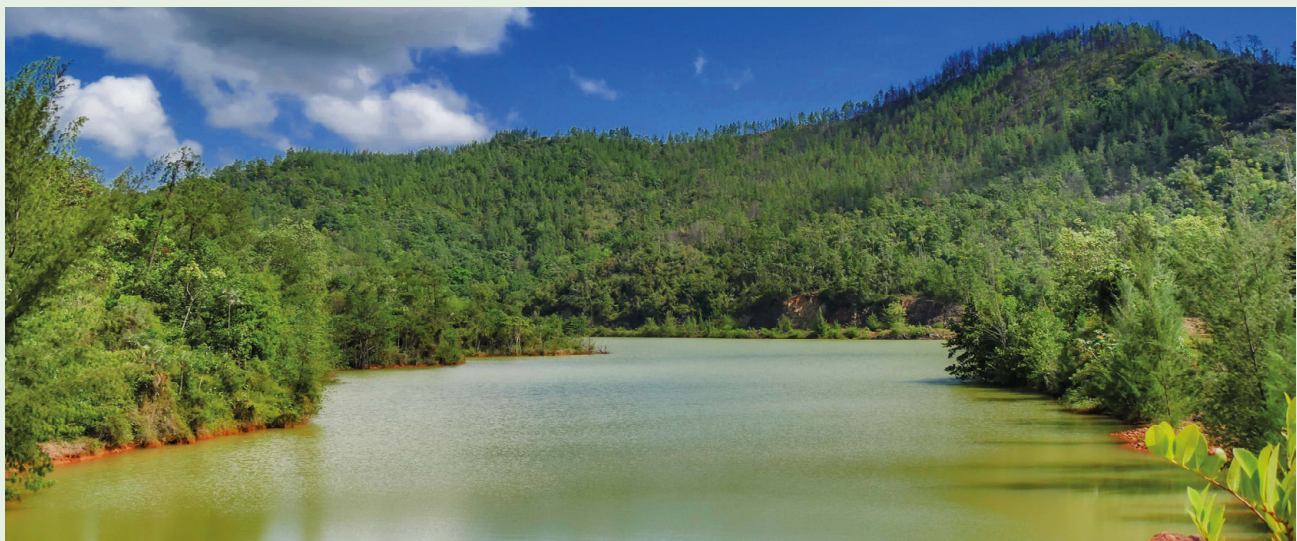


## GALARDÓN

Por su tecnología de almacenamiento de energía, ubicada en el complejo energético de AES Andrés, que brinda estabilidad al Sistema Eléctrico Nacional Interconectado (SENI) mediante la regulación de frecuencia, AES Dominicana obtuvo el Premio de Innovación Plata en la categoría Descentralización de la Comisión de Integración Energética Regional (CIER).

AES Andrés, establecida en Punta Caucedo tiene una capacidad de generación de 319 MW a gas natural, 10 MW con autonomía de regulación de 30 minutos, y está diseñado en bloques de 4 núcleos de 2.5MW cada uno.

El presidente de AES Dominicana Edwin De los Santos dijo que “este es un reconocimiento a la visión de vanguardia compartida tanto por el sector privado, como por el regulador del sistema eléctrico, que procura un sistema cada vez más resiliente para afrontar el importante crecimiento en generación de fuentes renovables”.



## COMPROMISO CON LA SOSTENIBILIDAD

La empresa minera Falcondo, dedicada a la producción y exportación de ferróniquel, fue la primera del mundo dedicada a este mineral en obtener la certificación de Gestión Ambiental de sus operaciones, bajo la norma ISO 14001:2015. También ostenta una certificación de calidad bajo la norma ISO 9001.

Además, puso en marcha un método para reducir la opacidad de las emanaciones en la chimenea de su planta y ejerce la protección de un bosque natural de 78,400 hectáreas, principalmente de tala ilegal de árboles e incendios, consiguiendo conservar el balance ecológico en las áreas minadas.

La empresa ha realizado actividades mineras en 18% de los terrenos de níquel de su propiedad, habiendo reforestado más del 62.5%.

De igual modo, reutiliza su material de descarte para producir un derivado que sirve para la producción de baterías para vehículos eléctricos.



## DECLARACIÓN

Ministro de Energía y Minas (MEM), ingeniero Antonio Almonte, aclaró que la Corporación Dominicana de Empresas Eléctricas Estatales (CDEEE) desaparecerá cuando el Congreso de la República derogue el artículo 138 de la Ley General de Electricidad No. 125-01.

En los próximos días se presentará al Congreso Nacional un proyecto de ley que propone la anulación del artículo que crea la CDEEE.

Almonte puntualizó que el Gobierno dominicano promoverá el respeto a la aplicación de la ley respecto a que las empresas mineras tengan derecho a hacer su estudio de impacto ambiental, presenten los resultados, y las decisiones que se tomen sean para proteger el ecosistema y de la nación.

## INVERSIÓN

*El proyecto implica una inversión de más de \$1,000 millones y se estima que en su fase pico de construcción generará 3,000 empleos.*

*La planta generará 670 MW usando como fuente gas natural y estará ubicada en la provincia de Colón.*

*Interenergy Group tiene presencia en 5 países de Latinoamérica y Caribe, y en Panamá, es propietaria del Parque Eólico Laudato Si, ubicado en Coclé, y del Parque Solar Ikakos, ubicado en Chiriquí.*

InterEnergy Group, grupo energético con más de 1.3 GW de capacidad instalada en Latinoamérica y el Caribe, es el socio mayoritario de Group Energy Gas Panamá, empresa que será responsable de construir, desarrollar y operar la planta de generación eléctrica 'Gatún' ubicada en Isla Telfers, Colón, que usará como combustible el gas natural y tendrá una capacidad instalada de 670 MW. El socio minoritario de este proyecto es AES Panamá, siendo el estado panameño también accionista de esta transacción.

Con este proyecto, InterEnergy ampliará su capacidad instalada en la región alcanzando los 2GW, al liderar el consorcio que realizará una inversión directa de más de \$1,000 millones, contribuyendo de esta manera a la reactivación económica y social de Panamá. Además, en su fase pico de construcción, el proyecto generará más de 3,000 puestos de trabajo.

"Esta inversión reafirma nuestro compromiso con la transición energética hacia el uso de energías menos contaminantes en nuestro portafolio de Latinoamérica y el Caribe. Con esta inversión reiteramos nuestra confianza en este país, y nuestro compromiso con su desarrollo más sostenible y competitivo. Como Grupo, valoramos el trabajo articulado y complementario entre el sector



público y sector privado, como elemento clave definido por los Objetivos de Desarrollo Sostenible", afirmó Rolando González Bunster, Presidente de InterEnergy Group.

Esta planta diversificará la matriz eléctrica de Panamá al sumarle 670 MW de una energía más limpia y le permitirá contar con un sistema eléctrico confiable y estable, ya que su generación garantiza la capacidad firme que requiere un país en constante crecimiento. De igual forma, se considera que esta inversión es un paso muy importante para posicionar a Panamá como un hub energético en la región.

"Sabemos lo relevante que es contar con un sistema eléctrico robusto para el país en este momento de recuperación y crecimiento, y contar con energía confiable que permita una mayor penetración de las renovables. Ponemos al servicio de Panamá nuestra experiencia y los más altos estándares de cumplimiento a los que nos apegamos a nivel internacional tanto nosotros como nuestros socios", indicó Tito Sanjurjo, CEO de Group Energy Gas Panamá y Director de Energías Térmicas de InterEnergy Group.

Uno de los desafíos más importantes

del planeta es el cambio climático y el calentamiento global. Lograr una economía baja en carbono que sea capaz de satisfacer las necesidades de los ciudadanos requiere de una transición en la que el gas natural juega un papel importante. Por eso, Interenergy y AES, que tienen proyectos conjuntos exitosos en otros países, han decidido invertir en esta nueva planta de gas natural que brindará energía confiable y con bajas emisiones a miles de panameños.

InterEnergy Group tiene proyectos de generación en Panamá, Jamaica, Chile y República Dominicana, habiendo invertido más de \$1000 MM de dólares en la adquisición de proyectos de energías renovables y de la descarbonización de su propia matriz de generación en los últimos años.

En Panamá, la empresa es propietaria del Parque Eólico Laudato Si (215 MW), el más grande Centroamérica y el Caribe, ubicado en Coclé; y el Parque Solar Ikakos (40 MW), ubicado en Chiriquí.



## CONSTRUCCIÓN

Con una inversión de más de 4.2 millones de pesos la empresa minera Belfond Enterprise está reparando los caminos de acceso a las plantaciones agrícolas y las calles de Las Filipinas y Santa Elena, comunidades cercana a la mina desde donde se extrae el Carbonato de Calcio.

Con estas reparaciones de caminos que realiza Belfond, los productores de café y otros rubros agrícolas podrán sacar sus productos con facilidad para comercializarlos en los mercados.

Recordando que la empresa realizó una inversión inicial cerca de 250 millones de pesos, para la reparación de la carretera desde el chequeo de la entrada de Santa Elena hasta la mina de Larimar



## EMPRESAS UNEN ESFUERZOS

El Consorcio Energético Punta Cana Macao (CEPM), la Compañía de Electricidad de San Pedro de Macorís (Energas), Grupo Universal, Empresa Generadora de Electricidad Itabo y la Corporación Minera Dominicana (CORMIDOM) en su objetivo de apoyar las iniciativas que favorezcan la conservación del medio ambiente,

unieron esfuerzos con la Fundación Desde El Medio para la señalización y electrificación de los parques nacionales Armando Bermúdez y José del Carmen Ramírez.

Este proyecto contribuirá a una mejor República Dominicana y a la

consecución de los Objetivos de Desarrollo Sostenible **ODS 1:** Fin de la Pobreza; **ODS 7:** Energía Asequible y No Contaminante; **ODS 8:** Trabajo Decente y Crecimiento Económico; **ODS15:** Vida de Ecosistemas Terrestres; **ODS 11:** Ciudades y Comunidades Sostenibles.

WEBINAR  
**"ACCIONES INDUSTRIALES QUE TRANSFORMAN  
 CORMIDOM: LA MINERÍA DEL FUTURO"**



## EL FUTURO ES AHORA

La Asociación de Industrias de la República Dominicana (AIRD) celebró un webinar donde presentaron las acciones y procesos llevados a cabo por la Corporación Minera Dominicana (CORMIDOM) que caracterizan a la empresa como un modelo de lo que significa una minería social y ambientalmente responsable, liderada por jóvenes dominicanos comprometidos en sus comunidades.

Cormidom trabaja en base a un plan de sostenibilidad enfocado en cuatro pilares: gestión ambiental, gestión social, gestión económica y gestión ocupacional. Su estrategia de sostenibilidad está alineada a los Objetivos de Desarrollo Sostenible y su filosofía es que cada día se trabaja por una nueva minería que ellos llaman: la minería del futuro que ya es ahora.



## PARQUE SOLAR

La Empresa Generadora de Electricidad Haina, EGE Haina, inauguró su sexta central renovable, el Parque Solar Girasol, localizado en el municipio Yaguatae, provincia San Cristóbal.

La puesta en marcha del Parque Solar Girasol consolida el liderazgo

de la empresa en las Antillas en energía renovable no convencional.

Una de las principales características que destacan a este proyecto es su avanzada tecnología. Emplea un moderno sistema de seguidores de posición solar o "trackers", único en el país, que giran 104

grados a lo largo de doce horas al día, en función del desplazamiento solar para garantizar un mayor aprovechamiento de la irradiación, lo que se traduce en un aumento de su capacidad efectiva.

## 18 AÑOS DE LOGROS

Este 2021, INPROCA celebra 18 años elevando la confiabilidad, seguridad y productividad de sus clientes, ofreciendo soluciones de instalación, diagnóstico, mantenimiento de equipos en sistemas eléctricos.

Tras casi dos décadas de trabajo ininterrumpido, INPROCA mantiene actividad con clientes de diferentes rubros en la industria, aportando soluciones en diversas etapas de los sistemas eléctricos desde los análisis previos, diseño, construcción, operación, mantenimiento y el desarrollo de competencias de su capital humano.

Como dice su gerente general, Lenín Díaz: "La trayectoria de INPROCA ha marcado en el sector eléctrico, un referente de innovación que se traduce al



cliente como el portafolio de servicios más completo del sector y es precisamente su amplia gama de soluciones que nos mantiene presente en toda la vida de los sistemas eléctricos".



## !40 AÑOS!

La Asociación de Suplidores de Materiales Eléctricos (ASUME) fue creada en el 1982 por iniciativa de un grupo de profesionales técnicos de alto prestigio en el área con el objetivo de aglutinar en su seno las empresas dedicadas a la distribución, importación, representación y fabricación de materiales eléctricos en la República Dominicana.

Desde entonces, la contribución científica y profesional de ASUME ha sido de gran trascendencia

fundamentada principalmente en fomentar la ética empresarial, la innovación tecnológica y la excelencia en beneficio del sector eléctrico dominicano, constituyendo actualmente la organización empresarial del sector eléctrico más vasta a nivel nacional.

ASUME trabaja unido para lograr un servicio eléctrico de calidad cumpliendo con los reglamentos y normas establecidas tanto en la República Dominicana como a nivel mundial.



Oficinas físicas y virtuales a la medida de tus necesidades

En el mejor centro corporativo del país

 809.542.2462

  @smartofficenter

# Entribuna

en alianza con  **adec**

Nuestra revista, en alianza con ADEC, distingue una vez más tres piezas publicitarias que tienen como propósito transmitir un mensaje social desde tres perspectivas diferentes, con un mismo punto de encuentro: promover la vacunación resaltando distintos aspectos: compromiso, unión y esperanza.

Esta sección es evaluada por jurados expertos en el área, quienes determinan la distinción Factor de Éxito según las categorías expresadas. En esta edición, las piezas publicitarias fueron evaluadas por: Tagore Barba, Nicolás Murillo y Álvaro de Oleo.

Con la distinción **Factor de Éxito Oro** ha sido galardonada la campaña publicitaria de **Cervecería Nacional Dominicana "Hazme el coro"**, creada por Capital DBG. Esta pieza logra captar la añoranza y melancolía que sentimos todos de volver a vivir lo que era el mundo pre-pandemia.

El reconocimiento **Factor de Éxito Plata** le corresponde a la campaña de **Banreservas "Punto y final"**, elaborada por McCann. Un mensaje claro que invita a vacunarnos para pasar la página y volver a la normalidad.

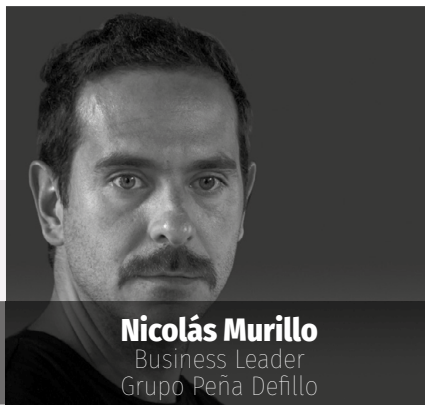
Con **Factor de Éxito Bronce** ha sido distinguida la campaña de **Tigres del Licey "Rivales en el terreno"**, creada de manera interna. La pieza audiovisual motiva la unión del país en momentos de pandemia, aunque exista rivalidad en el campo juego.

## Jurado Evaluador de esta edición



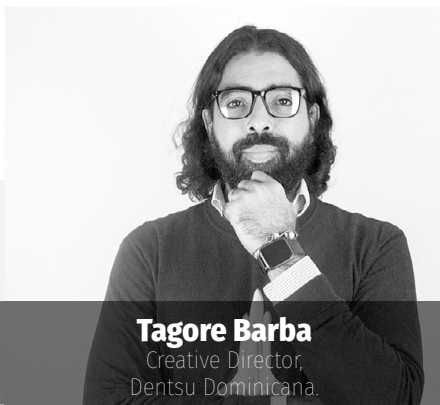
**Álvaro de Oleo**

Group Creative Director, Ogilvy República Dominicana.



**Nicolás Murillo**

Business Leader Grupo Peña Defillo



**Tagore Barba**

Creative Director, Dentsu Dominicana.

Profesional de la arquitectura, la publicidad, el marketing y la comunicación con más de 20 años de experiencia en la conceptualización, desarrollo y ejecución de proyectos de diseño, publicidad, marketing, comunicación, arte, educación y producción, lo que le ha permitido ser líder creativo y ocupar puestos directivos en importantes agencias de publicidad y comunicación de República Dominicana como son Pages BBDO, Young and Rubicam, Fox Latinoamérica, GREY y Ogilvy. Alvaro es especialista en el desarrollo y ejecución de estrategias de comunicación multicanal con vasta experiencia en el ámbito online y multi-pantalla, y su amplia carrera profesional le ha llevado a ser merecedor de grandes reconocimientos en el ámbito publicitario, en distintos festivales como son el festival de Cannes Lions, El ojo de Iberoamérica, FIAP, Volcán entre muchos otros.

Consultor creativo con 20 años de experiencia trabajando en agencias de Publicidad de América del Sur, Caribe y Europa. Responsable de más de 30 reconocidas marcas nacionales y multinacionales como Coca Cola, Pepsi, Unilever, Ab InBev, Renault, Nestlé, Kia Motors, Procolombia, Juan Valdez, Bacardí, entre otras. Su trabajo ha sido reconocido en los principales medios de comunicación, y ha recibido más de 50 premios en los festivales de creatividad, innovación y estrategia más importantes del mundo, como los Latin Grammy Awards, WARC, Cannes Lions, Effie Awards, D&A, Clio Awards, Webby Awards, The One Show, New York Festival, Lürzer's Archive, Ojo de Iberoamérica, El Sol, Fiap.

Director Creativo con más de 20 años de experiencia. (PUBLICIDAD-UNAPEC,- Licenciatura) (CREAT- UNIBE - Diplomado en Creatividad Estratégica) (DUPLA DE ORO 6ta Generación Creatividad Integral - Brother Escuela de Creativos). Reconocido en Festivales Internacionales, como: VOLCÁN, CARIBE, OJO DE IBEROAMÉRICA, EFFIE, NEW YORK FESTIVALS, EL SOL, FESTIVAL OF MEDIA entre otros. **MARCAS CON LAS QUE HA COLABORADO** Banco Popular Dominicano, AZUL, Tpagó, Brugal, César Iglesias, DIAGEO, Nestlé, El Caribe, JEEP (Reid & Co.), Caribbean Cinemas, Pizza Hut, Parmalat, Humano, Pfizer, Mitsubishi (Bonanza Dominicana), RICA, AFI Universal, Grupo Marti, FritoLay, Cervecería Vegana, AVIS, GATORADE, Wendys, Amadita Laboratorios, Teleperformance, La Colonial de Seguros, IMCA, entre otras.



## Cerveza Presidente

Cliente: **Cervecería Nacional Dominicana**  
Campaña: **#HazmeElCoro**  
Agencia: **Capital DBG**  
Dirección Creativa: **Ché Muñoz**  
Redactor Creativo: **Ché Muñoz / Frank Ulloa**  
Director de Arte: **Vera Landolfi / Jorge Arturo Pérez**  
Cuentas: **Alicia Dávalos, Chantal Beato**  
Planner: **Martín Córdova**  
Mercadeo: **Noelia Merejo, Claudia Conde, Cándida Hernández**

**Distinción Factor de Éxito Oro**

“Punto y final”

Cliente: **Banreservas**  
 Campaña: **Campaña Punto y Final al Covid**  
 Agencia: **McCann**  
 Dirección Creativa: **Oliver Cruz**  
 Director Creativo: **Oliver Cruz y Lysa Peña**  
 Director de Arte: **Laudys Martínez**  
 Cuentas: **Connie Almánzar**  
 Planner: **Oliver Cruz**  
 Mercadeo: **Mónica Penzo**



Distinción Factor de Éxito Bronce



“Rivales en el terreno”

Cliente: **Club Atlético Liccy**  
 Campaña: **Lickey y Escogido: competencia en el Terrero - Vacúnate**  
 Dirección Creativa: **Ildefonso Ureña**  
 Director Creativo: **Ildefonso Ureña**  
 Director de Arte: **Juan Nova**

EVALUACIÓN:

**Álvaro de Oleo**  
 Group Creative Director,  
 Ogilvy República Dominicana

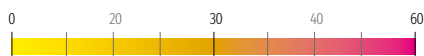
Este es uno de esos momentos donde el qué decir y el cómo decirlo toman la misma importancia, por tanto me permito emitir un juicio respetando los contextos sobre los cuales fueron desarrolladas las piezas de comunicación que veremos. “Punto y final”, es un mensaje claro y directo, pero que carece de un insights poderoso y comete el típico error de comunicar todo a la vez, mezclando el discurso de 80 aniversario de la marca con el verdadero tema de importancia que es la vacunación. “Hazme el coro”, es una campaña insightful, que apela al tono, voz y territorios de la marca y logra su objetivo comunicacional. “Competencia en el terreno” coquetea con el insight de la rivalidad deportiva, pero que queda corta en mensaje y en el uso de las emociones de la narrativa deportiva.

**Nicolás Murillo**  
 Business Leader  
 Grupo Peña Defillo

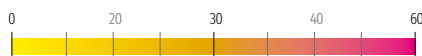
Es un hecho: Desde marzo del 2020, por primera vez en la historia de nuestra industria, todas las agencias del mundo recibieron el mismo brief; el brief de la pandemia. Ahora le tocó el turno al brief de la vacunación. Un brief que obliga a escarbar, escarbar y escarbar hasta llegar a conceptos, insights, ideas y ejecuciones frescas, disruptivas, poderosas. Si una idea se parece a otra, está destinada a morir de manera ipso facto, punto. Por lo tanto, rescato #HazmeElCoro de Cerveza Presidente. Una idea apalancada en un insight nostálgico que toca fibras. Un concepto con propósito que se desmarca del mar de mensajes de “vacúnate” a los que estamos expuestos hoy. Colegas, ¿listos para el próximo brief mundial?

**Tagore Barba**  
 Creative Director,  
 Dentsu Dominicana

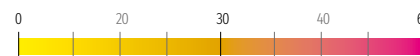
El llamado a vacunarse es actualmente el mejor combustible para las ideas. Tomando lo bueno, me quedo con la simplicidad del punto sobre el brazo del protagonista para apoyar el concepto “Punto Final al COVID”; también con el potente insight de que en la pelota somos rivales pero somos hermanos cuando nos toca apoyar una buena causa. Y sobre todo, con el factor sorpresa de salir al escenario en un estadio, encontrarlo vacío y cerrar con el mandato HAZME EL CORO. Enhorabuena a los clientes que apoyan los mensajes de bien público, y a los equipos detrás de la creación de estas piezas. El palmarés se lo lleva el impulso del negocio al mover las categorías con sana competencia y mensajes que demuestran el noble propósito de las marcas.



Cervecería Nacional Dominicana / 46 Puntos  
 Banreservas / 30 Puntos  
 Club Atlético Liccy / 25 Puntos



Cervecería Nacional Dominicana / 35 Puntos  
 Banreservas / 14 Puntos  
 Club Atlético Liccy / 18 Puntos



Cervecería Nacional Dominicana / 59 Puntos  
 Banreservas / 49 Puntos  
 Club Atlético Liccy / 47 Puntos

portada

BARRICK

# Minería responsable que contribuye al desarrollo del país

**Juana Barceló**

Presidenta Barrick Gold Pueblo Viejo

**BARRICK**

PUEBLO VIEJO JV





**L**a mina de Pueblo Viejo, operada por Barrick Gold, ha jugado, y sigue jugando, un importante rol en materia de crecimiento económico y social de República Dominicana. Las cifras de las exportaciones de Pueblo Viejo representaron en 2020 el 37% de las exportaciones totales de bienes nacionales del país.

La mina también contribuye a la generación de empleo y a la dinamización de la economía dominicana, comprando a proveedores y contratistas nacionales grandes sumas. El año pasado las compras nacionales ascendieron a más de RD\$19,500 millones (US\$346 millones aproximadamente), que representaron un 22% de las exportaciones de la empresa.

A la fecha, cuentan con unos 2,400 empleados, de los cuales el 97% es dominicano. Más de 1,900 personas de la provincia de Sánchez Ramírez trabajan en la mina, incluyendo empleados directos e indirectos.

Barrick Pueblo Viejo ha logrado este importante impacto de sus operaciones bajo el liderazgo de Juana Barceló, quien cuenta con una experiencia de más de 12 años en el sector minero. Se incorporó a la empresa en 2009 en el cargo de Directora Legal y, tras haber trabajado para el proyecto desde su etapa inicial, en 2018 asumió la presidencia, logrando indiscutibles aportes al desarrollo económico y social de las comunidades de incidencia a la operación y promoviendo el empoderamiento de mujeres en el sector minero, de manera especial en la operación de Pueblo Viejo, donde actualmente es mentora

de 5 colaboradoras con el objetivo de acompañarlas en su proceso de desarrollo dentro de la empresa.

“El impacto positivo de nuestras operaciones ha sido fundamental en momentos de crisis como lo ha sido la pandemia del Covid-19, donde nuestra mina se mantuvo en operación, apoyando a las comunidades con el suministro de alcohol, oxígeno, pruebas Covid, alimentos, entre otros. Pudimos sostener miles de empleos, apoyar pequeños y medianos negocios locales y realizamos avances de impuestos para contribuir con la misión del gobierno de hacer frente a la pandemia”, comenta Barceló.

**Desde su designación en 2018 como presidenta de Barrick Pueblo Viejo, ¿cuál ha sido el foco de su visión estratégica?**

*El foco que tenemos como empresa ha estado basado en 5 pilares que incluyen a nuestra gente: el crecimiento del negocio, la eficiencia, el proyecto de sostenimiento y extensión, el cual nos permitirá extender la vida de la mina y mantener altos beneficios para el país; la excelencia operacional y el establecimiento de alianzas estratégicas.*

*Si tomamos como ejemplo el 2020, que fue un año muy difícil con todas las situaciones que desencadenó la pandemia, gracias a un equipo comprometido con lograr la excelencia, y trabajando bajo modelos estratégicos, logramos una operación enfocada en la prevención y no en la reacción. De igual forma, hemos puesto en marcha iniciativas internas como nuestra campaña de ADN cuyo objetivo principal*

*es promover y difundir los valores que nos caracterizan como empresa y reconocer a aquellos colaboradores que día a día los ponen en práctica.*

**Barrick Pueblo Viejo se esfuerza por ser una compañía líder de la industria minera sin olvidar las buenas prácticas de salud, seguridad y protección al medio ambiente. En este sentido, ¿bajo qué pilares sustentan su compromiso social?**

*Nuestro compromiso social se sustenta en nuestra visión de sostenibilidad, la cual es crear valor a largo plazo para todos nuestros grupos de interés, al tiempo que contribuimos al desarrollo social y económico del país. En Pueblo Viejo, protegemos la seguridad y la salud de nuestra fuerza laboral, respetamos los derechos humanos y gestionamos nuestros impactos al medioambiente, teniendo en cuenta tanto el presente como las generaciones futuras.*

*De igual forma, llevamos a cabo nuestros negocios con integridad, transparencia y equidad, aplicando nuestro Código de Conducta y Ética en los Negocios a todo el personal y contratistas. Tenemos cero tolerancias al soborno y a la corrupción en todas sus formas. Informamos de manera transparente sobre nuestro desempeño e impactos de sostenibilidad, al tiempo que trabajamos constantemente para formar y mantener alianzas mutuamente beneficiosas y sostenibles con nuestros principales grupos de interés, incluyendo gobierno, comunidades locales, accionistas y proveedores.*

*Para nosotros es muy importante el talento local. Es por esto que priorizamos*



# FACTOR DE ÉXITO

Revista para el Liderazgo Empresarial y de Negocios

CHILE | ECUADOR | COLOMBIA | MÉXICO | PANAMÁ | MIAMI | ATLANTA | REPÚBLICA DOMINICANA

ENCUENTRA  
**todas nuestras ediciones** en un solo lugar

DISFRUTA de contenido **exclusivo sin costo**

ESCANÉAME EN **REALIDAD AUMENTADA**

**AQUÍ**



APUNTA Y ACCEDA a la **nueva edición**

Descarga **Zappar**, totalmente gratis.





la contratación y las compras locales, con énfasis en desarrollar las habilidades y la capacidad de los trabajadores y proveedores de las zonas cercanas a nuestra operación y así generar un impacto positivo en sus economías. De igual forma, invertimos en necesidades sociales como educación, agua y atención médica, y de la mano con la comunidad hemos conformado 3 Comités de Desarrollo Comunitario con una inversión aproximada en 2020 de RD\$24M, los cuales son conformados localmente para ayudarlas a llevar a cabo proyectos e iniciativas que ofrezcan garantías de un desarrollo sostenible. Hemos facilitado la construcción de más de 600 obras y nuestra inversión social supera los US\$60,000 millones.

En cuanto a los aspectos medioambientales, reducimos nuestros impactos a través del uso eficiente de dos insumos críticos: la energía y el agua, gestionamos los residuos y a medida que avanzamos en nuestras operaciones, invertimos en proyectos económicos y ambientales que pueden sostenerse más allá de la vida útil de una mina.

Operar bajo esta visión de sostenibilidad, nos lleva todos los días a incorporar el medio ambiente, las comunidades y su desarrollo social y económico en todos los aspectos de nuestro negocio, tomando decisiones en alianza con autoridades locales y actuando de manera respetuosa y responsable. Nuestro Sistema de Gestión Ambiental, está avalado por la certificación ISO 14001:2015 que es el más alto estándar de responsabilidad medioambiental internacionalmente aceptado.

**Frente a un evento inesperado como la pandemia, el sector minero ha sido muy importante para la economía dominicana. ¿Cuál ha sido el aporte de Barrick Pueblo Viejo en lo que se refiere a pago de impuestos, regalías y dividendo de beneficios?**

El aporte de Pueblo Viejo en materia impositiva ha sido significativamente más alto en los años 2020 y 2021 debido al impacto positivo del aumento en el precio del oro, lo que beneficia la recaudación fiscal del Estado a pesar de la disminución de la producción impulsada por una menor ley procesada.

En 2020, los impuestos directos e indirectos de Pueblo Viejo a la República Dominicana ascendieron a alrededor de RD\$23,500 millones (US\$419 millones), lo que contribuyó al esfuerzo del país para mitigar la crisis de salud y económica provocada por el Covid-19.

En los primeros 4 meses de 2021, Pueblo Viejo pagó alrededor de RD\$13,000 millones (US\$228 millones aproximadamente) en concepto de impuestos directos y regalías. Estos pagos incluyen impuestos sobre la renta, intereses de utilidad neta y regalías sobre las ventas de oro y plata correspondientes al primer trimestre de 2021, así como la liquidación final del año fiscal 2020. En adición, Pueblo Viejo pagó alrededor de RD\$500 millones (US\$9 millones) en impuestos indirectos (retención sobre salarios, intereses y proveedores).

Estas contribuciones tributarias elevan los pagos de impuestos totales de Pueblo Viejo al Estado a más de RD\$117,500 millones (US\$2,600 millones) desde 2013.

La mina también intervino con RD\$58 millones adicionales en medidas para mitigar el impacto de la pandemia en el país, incluida la donación de pruebas, pulsómetros, oxígeno y alcohol, y más recientemente anunciamos el donativo al Ministerio de Salud Pública y Asistencia Social de 4 isotanques de oxígeno, equivalentes a unas 80 toneladas para atender el rebrote de Covid-19 en los hospitales.



**¿Cuáles iniciativas del Estado en materia de desarrollo, considera usted permitirán dinamizar el sector minero en la República Dominicana para asegurar un crecimiento sostenido?**

*Un aspecto importante sería concienciar a la población de que se puede realizar una minería responsable y transparente que contribuya con el desarrollo social y económico de nuestro país, y tome en cuenta las generaciones futuras. De igual forma, la implementación de estándares que emulen las buenas prácticas internacionales, la transparencia y una visión clara de sostenibilidad.*

*Educar a la población sobre la importancia de la minería es fundamental. La minería es necesaria para todos los procesos productivos de la humanidad y sin esta importante actividad no tendríamos el desarrollo que hoy hemos logrado.*

*Dar a conocer el impacto e incidencia de la minería es vital para mejorar la imagen de la industria y crear conciencia sobre la nueva minería, la cual no responde a la minería que tradicionalmente se realizo en el país por años sino que es una minería que cuida los aspectos medioambientales y que opera bajo estándares de clase mundial.*

*También, la asignación de los ingresos mineros para cubrir la educación, salud y obras de infraestructuras del país. Además, publicar el resultado de evaluaciones ambientales realizadas por las autoridades ambientales en el sector*



*minero cuando las mismas se realicen en razón de acusaciones infundadas.*

*Otro aspecto importante sería que el Gobierno autorice a las empresas mineras —en los casos en que sus acuerdos no se lo permiten, como es el caso de Barrick Pueblo Viejo— a pagar el 5% que corresponde a las comunidades de manera directa o que se establezcan mecanismos que aseguren que dicho 5% sea pagado en su totalidad por el Estado. En el caso nuestro, el Acuerdo Especial de Arrendamiento de Derechos Mineros requiere que todos los pagos sean realizados al gobierno y este último debe pagar el 5%. Hemos cumplido cabalmente con nuestras obligaciones fiscales; sin embargo, la totalidad del 5% no ha sido pagada por el Estado. Esto ha dado lugar a inconformismo por parte de las comunidades. El pago del 5% y la debida inversión de dichos montos en beneficio de las comunidades contribuiría a lograr una mayor aceptación de la minería.*

*Publicitar la Iniciativa para la Transparencia de las Industrias Extractivas (EITI) y motivar una partición objetiva de los distintos participantes. Dicha iniciativa fue implementada en nuestro país y busca promover una mayor transparencia y rendición de cuentas de la industria para fortalecer la gestión del sector que conlleve al crecimiento, desarrollo sostenible y la reducción de la pobreza. La misma es liderada por el gobierno dominicano a través del Ministerio de Energía y Minas. Sin embargo, poca gente conoce sobre la misma.*

**Barrick apuesta a la expansión de Pueblo Viejo, ¿en qué consiste el nuevo proyecto que permitirá**

**extender la vida útil de la mina y cuál es el impacto que estiman se generará?**

*Actualmente nos encontramos trabajando el proyecto para la extensión de la vida de la mina de Pueblo Viejo. Este proyecto contempla incrementar la capacidad de la planta de procesos en nuestra propiedad actual para extenderla a unos 20 años más. De igual forma, una facilidad para el almacenamiento de roca de desmonte y relaves resultantes de nuestro proceso minero.*

*Este proyecto tendría un impacto muy positivo para el país, toda vez que generaría empleos directos e indirectos, compras de bienes y servicios locales (encadenamiento productivo), grandes proyectos sociales, incluyendo el programa de agronegocio a gran escala, mantenimiento de las exportaciones, generación de divisas extranjeras, altos impuestos, entre otros beneficios.*

**¿En cuáles estrategias a corto, mediano y largo plazo están centrando los proyectos de Barrick Pueblo Viejo para que acompañen al desarrollo de la nación?**

*Estamos comprometidos en acompañar el desarrollo social y económico del país. Nuestra empresa ha sido un contribuyente importante a nivel fiscal pero nuestro compromiso va más allá de lo económico: buscamos generar desarrollo, potenciar los recursos y ofrecer oportunidades en las comunidades donde operamos. Es parte de nuestro compromiso social pues entendemos que si las comunidades no prosperan, no lograremos nuestro objetivo de dejar una huella positiva en todo lo que hacemos.*



*De igual forma, dar continuidad a nuestras acciones en materia de protección al medioambiente a través del compromiso asumido con el Pacto Mundial de las Naciones Unidas (UNGC), implementando acciones de mejora continua en relación con nuestra estrategia de cambio climático y el establecimiento de un nuevo objetivo de reducción de emisiones de gases de efecto invernadero. En adición, seguir invirtiendo en planes y estrategias en torno al manejo del agua y nuestros planes de acción de biodiversidad para seguir operando alineados a los más altos estándares internacionales.*

*Otro punto importante dentro de la estrategia son nuestras políticas de derechos humanos y la conformación de los comités de desarrollo comunitario, que representan a las partes interesadas en las comunidades para seleccionar proyectos de inversión y lograr que las ejecutorias sean sostenibles.*

*Una estrategia importante por seguir desarrollando es incrementar el rol de la mujer en la industria minera. Si bien es cierto Barrick Pueblo Viejo tiene un compromiso con el talento dominicano, también tenemos un compromiso con la mujer, porque la minería es generalmente manejada por hombres. Actualmente la fuerza laboral de la compañía es 97% dominicana, de los cuales un 16% es femenino, distribuido en los diferentes escalafones jerárquicos de la empresa. Para ello, hemos puesto en marcha programas para el incremento de la participación femenina los cuales incluyen un programa de embajadoras de género que acompaña a las mujeres una vez ingresan a la operación ofreciéndole un programa de mentoría, acompañamiento y coaching para acompañar su desarrollo como talento.*

*A nivel operativo nuestro enfoque principal es garantizar la vida de la mina de Pueblo Viejo pues de esta manera podremos continuar los aportes sociales y económicos para el desarrollo de la República Dominicana durante muchos años más. Asegurar la continuidad de la operación de la mina de Pueblo Viejo implicaría, entre otras cosas, mantener y aumentar nuestra fuerza laboral. En adición, incrementar los aportes sociales y económicos al Estado dominicano en un momento tan vital como lo es la crisis económica actual. Nuestra aspiración es que nuestra inversión contribuya a incrementar los aportes que realizamos, lo que quiere decir que el país recibiría un aumento en las exportaciones, un incremento en los empleos, así como en el pago de impuestos y compras locales. Todo esto con el firme compromiso de seguir desarrollando una minería sostenible y responsable.*





CORPORACIÓN MULTI INVERSIONES

100 Años de historias

Trabajamos constantemente en la generación de energía limpia y renovable, con un aporte de 861MW que velan por el medio ambiente y promueven el desarrollo social sostenible en la región centroamericana y el Caribe.



Proyecto eólico Orosí-Costa Rica



Complejo Hidroeléctrico Renace-Guatemala



Parque fotovoltaico Choluteca-Honduras

[www.somosci.com](http://www.somosci.com)



## Sector minero: clave para crecimiento de República Dominicana

**E**l sector minero ha demostrado ser clave para la recuperación económica de República Dominicana. Según datos del Observatorio de Exportaciones, correspondientes al primer trimestre de 2021, este sector lidera las exportaciones del país, con un valor US\$575,459,362, que se dividen en un 79.6 % del oro, seguido por las ferroaleaciones con un 18.4 % y los minerales de cobre y zinc, con un 1.6 % y un 0.5 %. Las exportaciones de oro totalizan US\$457,916,576 y registran un aumento de un 3.4 % en comparación con el mismo período de 2020.

De igual forma, el Banco Central de la República Dominicana resalta una importante expansión de la economía nacional en el primer trimestre de 2021 donde la minería se destaca como uno de los sectores líderes con un crecimiento de un 21.4 %.

Es evidente que el sector minero ha contribuido significativamente a la economía nacional, y seguirá haciéndolo. En este sentido, la Cámara Minera Petrolera, CAMIPE, promueve y procura un marco institucional minero, estable y competitivo, para que el país sea considerado como destino de inversión nacional y extranjera.

Para Pedro Esteva, presidente de CAMIPE, existen 3 aspectos importantes para lograr este posicionamiento: “la sensibilización y conocimiento de la ciudadanía con relación a la minería, la adecuación del marco jurídico, específicamente el tema de la actual revisión de la Ley Minera Nacional, y la mejora en los procesos y burocracias en la perisología de todo tipo para el desarrollo de los proyectos”.

Los grandes inversionistas mineros buscan países que tengan grandes depósitos y tradición minera. Sin embargo, este no es el factor determinante, ya que las inversiones mineras son por naturaleza a largo plazo (+20 años).

**Pedro Esteva**

PRESIDENTE DE LA CÁMARA MINERA  
PETROLERA, CAMIPE





Requiere asegurar un clima de claridad y estabilidad legal, tributaria y social sostenible.

Por esta razón, “nos mantenemos en constante interacción con las autoridades, grupos de interés, y potenciales inversionistas para procurar que puedan ser garantizadas las mejores condiciones para el desarrollo de la inversión minera en el país a la vez que velamos por los intereses de nuestras empresas miembro ya establecidas en el país”, afirma Esteva.

**¿Cómo afectó la crisis sanitaria al sector minero y cómo han logrado superar los obstáculos impuestos por la pandemia?**

*Producto del impacto económico positivo del sector minero, este ha sido considerado por el Estado dominicano como esencial y sobre todo de bajo riesgo en términos de contagio; en este sentido, las empresas lograron mantener en marcha sus operaciones guardando todos los protocolos y medidas de salud y seguridad para garantizar que sus colaboradores pudieran desarrollar sus funciones a cabalidad.*

*Al inicio de la pandemia, mientras se determinaban cuáles eran los protocolos más efectivos para garantizar la salud de los colaboradores, las empresas que*

*componen el sector minero nacional optaron por reducir la presencia de personal de sus operaciones, por lo que acorde a los requerimientos de la continuidad operativa una buena parte del personal se mantuvo trabajando desde sus hogares. De igual manera, como medida de apoyo ante la situación, muchas de las empresas mineras realizaron acciones de apoyo en sus comunidades por medio de programas de donación de equipos de protección personal, higienización de áreas, donación de trajes, mascarillas de protección individual, donaciones de alcohol etílico a los hospitales, combustible plantas de emergencia para los hospitales y ambulancias, alimento para el personal indispensable (personal médico, policías, bomberos), compra de mascarillas reutilizables a costureras de las comunidades de Maimón y campañas presenciales y digitales de información, prevención y cuidados ante el virus Covid-19.*

**¿Cuáles oportunidades de mejoras pueden ser abordadas para impulsar un mayor crecimiento y desarrollo de la minería en la República Dominicana?**

*Podemos verlo desde dos ópticas. A nivel macroeconómico, la relevancia del sector minero también está en el aporte que tiene en el ingreso de divisas por exportaciones. El ingreso de divisas*

*al país es importante debido a que aportan en la acumulación de reservas internacionales netas, lo cual nos permite mantener variables económicas como el tipo de cambio, la inflación, etc.*

*Lo importante también es que se pueda entender el encadenamiento productivo y social que generan operaciones mineras como las nuestras.*

*En materia de encadenamiento productivo, son muchas las compras locales y nacionales que se requieren para operaciones de esta magnitud, lo cual se traduce en desarrollo.*

*De igual manera, es evidente que los proyectos que actualmente desarrollan las empresas miembros de CAMIPE, están altamente asociados con iniciativas de responsabilidad ciudadana inclusiva, donde se benefician miles de habitantes y sus familias en las regiones de influencia.*

*Con relación a la ley minera, vigente desde el año 1971, existe la imperiosa necesidad de revisarla para que se adapte a los nuevos tiempos, que fomenta las actividades de exploración y garantice a los inversionistas la explotación de las áreas en las que han invertido. La ley debe establecer un régimen fiscal competitivo y reglas claras.*

*Cabe destacar que para competir en el mercado internacional y atraer inversión, debemos mejorar el riesgo país, que se establezca una mayor confianza en el sistema y obtener una rentabilidad adecuada.*

**¿Qué iniciativas respalda y lleva a cabo CAMIPE para contribuir a la definición e implementación de normas responsables?**

*El sector minero depende del uso de recursos naturales, por lo que es indispensable emplear tecnología de vanguardia que permita medir, controlar y mejorar continuamente su desempeño ambiental. En este sentido deben trabajar de manera continua en reducir los impactos ambientales en cada una de las etapas del proceso minero, las cuales se traducen en el respeto de las necesidades humanas y de los ecosistemas locales.*

*Existen planes muy robustos por parte de cada una de las empresas miembros de CAMIPE. Nuestro sector pertenece a una industria en la que constantemente se planifican y desarrollan iniciativas que tienen como propósito ejercer una minería ambiental y socialmente responsable.*

*Nuestras empresas miembros se rigen por un código que responde a la regulación nacional y es parte de nuestros requisitos que estén en debido cumplimiento. De igual manera, las empresas mineras que operan en el país cumplen con los más altos estándares internacionales y son auditadas regularmente.*

**¿Cómo garantizan las buenas condiciones laborales de los trabajadores del sector?**

*Apegados siempre a la ley laboral de la República Dominicana. Dentro de las empresas miembro de CAMIPE existen políticas laborales de vanguardia que promueven un ambiente laboral saludable y de igualdad. El sector minero metálico aporta de forma directa más de 3,500 plazas de empleo anuales. De forma indirecta e inducida ha generado en promedio más de 18,000 puestos de empleo, cifras que dan lugar a un multiplicador del empleo superior a seis.*

**¿Cuáles son los planes a corto y mediano plazo de CAMIPE?**

*Es un hecho que como sector enfrentamos grandes desafíos por lo que es imperativo tener una visión clara de ese futuro que queremos, delinearla y anticiparlo, bajo una combinación responsable de los elementos que han de garantizar la perdurabilidad de nuestros objetivos.*

*En estos momentos, más que nunca, debemos ser capaces de preservar nuestra minería que tanto esfuerzo ha costado crear y de la que depende en muchos aspectos el éxito o fracaso de nuestra economía. ¿Y cómo se hace esto? Para empezar, con responsabilidad por parte de todos y una apuesta clara y decidida por políticas estatales de impulso económico, social y ambiental.*

*En definitiva, con una apuesta decidida por un marco normativo y unas decisiones político-administrativas que no penalicen nuestra eficiencia, como única vía para que la industria minera no se quede atrás, sea competitiva, pueda exportar y permita mantener miles de puestos de trabajo.*





# SOLUCIONES PARA INDUSTRIA Y MINERA



SEGURIDAD



HERRAMIENTAS



ABRASIVOS



SOLDADURA



IZAJE



SUJECIÓN Y  
ACCESORIOS  
NEUMÁTICOS



GRASAS Y  
LUBRICANTES



MATERIALES  
ELÉCTRICOS



RECUBRIMIENTO



EQUIPOS DE  
MEDICIÓN

Tel: 392-0202  
ventas@protek-corp.com  
www.protek-corp.com



Protekcorp

**PROTEK**  
CORP



  
GOBIERNO DE LA  
REPÚBLICA DOMINICANA  
MINERÍA

## La minería, motor de la economía nacional

**E**n la actualidad la minería ha sido uno de los pilares económicos, representando en el año 2020 más del 40% de las exportaciones nacionales y haciendo aportes muy significativos al presupuesto nacional.

La Dirección Nacional de Minería, con Rolando Muñoz Mejía a la cabeza, ha contribuido a desarrollar el sector, generando mayor riqueza, empleos, y desarrollo económico. “Nuestra misión es convertir la industria minera en un motor del desarrollo nacional”, afirma el director general de minería.

Así mismo, a través de la aplicación del marco normativo y legal, la institución promueve la implementación de una minería medioambiental responsable y sostenible, evaluando estrictamente las solicitudes de concesiones mineras para recomendar el otorgamiento de exploración, explotación o plantas de beneficio, asegurando así el cumplimiento operativo legal que se realiza en la República Dominicana; además de establecer y fortalecer un plan efectivo de fiscalización de cada operación minera de manera eficaz, honesta y transparente.

“La Naturaleza nos ha premiado. Como isla tenemos muchos recursos mineros en toda la geografía nacional tanto recursos mineros no metálicos como metálicos (oro, cobre, plata, zinc, níquel, etc.); estos productos son muy demandados en todo el mundo; pero además, la minería en la República Dominicana está en franco crecimiento y cada día es más fuerte y es resistente a la crisis creada por la pandemia.

### **Rolando Muñoz Mejía**

**Director General de Minería**



Durante esta dificultad de crisis sanitaria la minería mantuvo su ritmo productivo”, comentó Muñoz.

Y es que a pesar de haber registrado variaciones negativas durante el año 2020, la minería es uno de los sectores que durante el 2021 ha aportado a la reactivación económica y al crecimiento de República Dominicana. Los factores que han influido en este escenario positivo son la calidad de los productos, la seguridad jurídica del país y, sobre todo, el precio que tienen el oro, plata, níquel y cobre en el mercado internacional.

Sin embargo, al ser la actividad minera una actividad económica tan importante, es necesario orientarla hacia la sostenibilidad medioambiental. En el país existen proyectos mineros que, si se determina su viabilidad a través de estudios de factibilidad medio ambiental, generarán importantes ingresos económicos para la nación. Respecto a esto, Rolando Muñoz Mejía conversó con Factor de Éxito.

### **¿Cómo se determina la viabilidad de un proyecto minero? ¿Qué factores inciden en su aprobación?**

*Para determinar la viabilidad de un proyecto de explotación minera son varios los factores que deben ser*

*evaluados. A saber: que exista el recurso solicitado, que exista suficiente cantidad para su aprovechamiento, que esté fuera del sistema de áreas protegidas de la República Dominicana, que económicamente sea rentable y que socialmente sea sostenible.*

### **¿Qué valores priman en la institución para garantizar la transparencia de los servicios que presta y la fiscalización efectiva de la actividad minera en el país?**

*Nosotros velamos por la aplicación de las leyes y normas que rigen el sector minero nacional de manera horizontal, sin privilegios ni percances contra ningún actor de la industria. Buscamos mantener nuestro recurso humano con las capacidades necesarias para realizar todos los trabajos con alta calidad.*

*Entre las funciones principales de esta Dirección en el ámbito de Fiscalización puedo mencionar: la revisión documental de los expedientes de cada concesión, la planificación de las concesiones, la elaboración del plan trimestral de fiscalización minera y ambiental, la revisión de los informes de fiscalización y preparación de comunicación a los concesionarios con los hallazgos de las mismas.*

*Así mismo, nos encargamos de preparar informes de desempeño de las actividades de fiscalización minera y ambiental, gestionamos el programa de voladuras que desarrollan las concesiones mineras de explotación otorgadas y llevamos a cabo la capacitación del personal técnico de la Dirección General de Minería en el proceso de voladuras, para mejorar la fiscalización del mismo. Verificamos que el concesionario cumpla con la obligación del pago de patentes mineras, regalías e impuestos, preparamos comunicaciones para el pago de patentes y no objeción de voladuras a los concesionarios mineros, gestionamos la implementación de controles ambientales para minimizar los impactos ambientales en las áreas próximas a los proyectos mineros y preparamos los informes de fiscalización y cartas de estatus de cumplimiento para recomendar la caducidad a las concesiones mineras, entre otras funciones. Todo con la mayor eficacia, honestidad y transparencia, como es el Gobierno del Sr. presidente Luis Abinader.*

### **¿Cuáles son los mecanismos a través de los cuales la institución vela para que la actividad minera sea realizada respetando las normas medioambientales?**

*En la Dirección General de Minería, existe un departamento de Gestión Ambiental y Seguridad Minera, cuyo*

objetivo general es coordinar y supervisar las labores de los planes de cierre de minas, con la finalidad de rehabilitar y restaurar las áreas afectadas por las operaciones desarrolladas dentro de las concesiones mineras hasta obtener un estado satisfactorio, asegurando la estabilidad física y química en el largo plazo y la sostenibilidad ecológica en cumplimiento con el uso de los programas de post-cierre de las operaciones. También se establecen condiciones que sean compatibles con el uso predeterminado del suelo; se realizan actividades de monitoreo y mantenimiento a largo plazo, y se implementa un programa de compensación también a largo plazo.

**El Ministerio de Energía y Minas y la Dirección General de Minería resaltan la importancia de la diversificación de la producción del sector ¿Qué estrategias están implementando para alcanzar este propósito?**

Las estrategias que estamos ejecutando están contenidas en el programa de Gobierno del presidente Luis Abinader, las cuales consisten en:

- 1- Apoyar la Minería responsable y amigable con el medio ambiente
- 2- Crear un ambiente de inversión favorable, dando seguridad jurídica a los

inversionistas, agilizando permisología y realizando una minería responsable.

3- Eliminar las trabas burocráticas innecesarias en la industria, promover el fortalecimiento institucional e incorporar las comunidades mineras a los beneficios que genera la industria en cada pueblo donde exista actividad minera.

4- Fomentar la minería responsable y crear instituciones especializadas que sean capaces de dar respuestas a cada uno de los desafíos que se presentan en la industria.





**EAGER CENTURY**  
INC.

Proveedor Global  
de Materias Primas,  
Aditivos  
y Especialidades  
Químicas

- **Garantía de Suministro.**
- **Apoyo Logístico.**
- **Servicio al Cliente.**
- **Ahorro en Costos.**
- **Calidad Garantizada.**
- **Soporte Técnico e Innovación.**

[www.eagercentury.com](http://www.eagercentury.com)

[Contact@eagercentury.com](mailto:Contact@eagercentury.com)



## Energía renovable: Una realidad en República Dominicana que llegó para quedarse

República Dominicana cuenta con un importante potencial para el desarrollo de proyectos que aumenten la generación de energía limpia. La ubicación geográfica de nuestra Isla nos convierte en un país privilegiado debido al aprovechamiento de fuentes de energía como el sol y el viento, que facilitan la generación de energía eólica y solar.

Contar con la generación de energía renovable garantiza la disminución de enfermedades relacionadas con la contaminación, reduce la emisión de contaminantes, fomenta la sostenibilidad, abarata los costos de producción de electricidad, además de que las fuentes de energía desde donde se genera, no se agotan nunca.

Tomando en cuenta que la energía asequible, segura y sostenible se constituye en el objetivo número 7 de la agenda de desarrollo sostenible establecida por la Organización de las Naciones Unidas (ONU), la Revista Factor De Éxito entrevistó al Viceministro de Energía, el Ingeniero Rafael Orlando Gómez Delgiudice, para conocer un poco más sobre los pasos que se dan desde

**Rafael Orlando Gómez**  
Viceministro de Energía de República Dominicana



el Estado para seguir avanzando hacia la consecución de este objetivo.

**¿Qué acciones y estrategias se están implantando desde el Viceministerio de Energía para lograr la reducción de la dependencia respecto a los hidrocarburos importados?**

Desde nuestra gestión estamos promoviendo y apoyando el desarrollo y la ejecución de proyectos que impulsen la energía renovable, al mismo tiempo que velamos por una aplicación efectiva de la ley 57-07 sobre incentivo al desarrollo de fuentes renovables de energía.

**¿Qué proyectos para la generación de energía renovable están actualmente funcionando en el país y cuál es el impacto de los mismos?**

*En la actualidad tenemos en operación distintos proyectos de energía renovable*

*que han impactado significativamente en la reducción de las emisiones de CO<sub>2</sub>, así como en la disminución de la importación de combustibles fósiles y carbón.*

*Estos proyectos están distribuidos en energía eólica, con 365 MW; energía fotovoltaica, con 333 MW y biomasa, con 30 MW.*

**Las inversiones realizadas en generación de energía renovable provienen principalmente del sector privado, ¿Cuál es el plan del Estado para alinear esfuerzos en este sentido?**

*El plan desde nuestra Institución consiste en promover e incentivar las inversiones destinadas al desarrollo de proyectos de energía renovable, provocar que se agilicen los trámites para la aprobación de los proyectos que los inversionistas presenten, además de incentivar y promover también el desarrollo y la utilización de nuevas*

*tecnologías que impulsen este tipo de energía basada en la utilización de nuestros recursos naturales.*

**En los últimos años se ha visto a nivel global un creciente desarrollo de la agroenergía. ¿Cuál es la situación de la utilización de este tipo de energía en RD?**

*El trabajo ahora mismo está en incentivar y promover los proyectos de Agroenergía en nuestro país en acuerdo a la ley medioambiental existente, siempre respetando las áreas o terrenos con vocación agrícola.*

*República Dominicana tiene una gran experiencia en el cultivo de la caña de azúcar, por lo que existe un gran potencial para la producción de Biodiesel a partir de esa fuente energética agrícola, además contamos ya con un proyecto para generación de energía eléctrica por medio de la Biomasa.*

**¿Cómo ve el futuro de la generación de energía renovable en el país? ¿Considera que es una realidad que está más cerca que lejos?**

*La Energía renovable es una realidad que llegó para quedarse y que poco a poco va tomando la posición que le corresponde en el desarrollo energético del país, nuestros planes desde la función que desempeñamos, son cumplir con las metas trazadas de tener el 30% de renovables para el 2030 y estamos trabajando con la certeza de que vamos a cumplir dicha meta.*

**¿Cuáles son los principales desafíos que enfrenta el país para continuar transitando por el camino hacia el desarrollo e implementación de energías renovables como principal fuente de generación de energía?**

*Dentro de los retos que tenemos que enfrentar para alcanzar este propósito, están el lograr bajar los costos de generación de energía renovable, cumplir con las metas trazadas para el 2030 y alcanzar una estabilidad y seguridad del sistema de generación, con la inserción de las renovables al SENI.*





# Garantizamos un legado sostenible a las futuras generaciones.

**Estamos comprometidos** con la gestión responsable del medio ambiente, aplicando los más altos estándares de gestión ambiental en el uso de los recursos naturales y la energía, reciclando y reduciendo los desechos y trabajando para proteger la biodiversidad.



**2.79** MILLONES de metros

**cuadrados** han sido revegetados en toda la zona de mina.



MÁS DE **185,000**

ÁRBOLES Y ARBUSTOS

de **27 especies nativas** han sido producidos y plantados.



CERCA DE **520,000**

PLANTAS de **4 especies protegidas** han sido recuperadas y replantadas.



**37** JORNADAS DE MONITOREO

AMBIENTAL PARTICIPATIVO **desarrolladas**

**junto a las comunidades** desde el 2012, para evaluar la calidad de agua, del aire y ruido en los alrededores de la mina.



**40%** DE REDUCCIÓN

DE EMISIONES DE GASES DE EFECTO

INVERNADERO en nuestra planta

**generadora Quisqueya I**

luego de su conversión

a gas natural.



## Transparencia e imparcialidad para el sector eléctrico

Con la misión de garantizar que República Dominicana cuente con un servicio de calidad a precios competitivos, la Superintendencia de Electricidad, con el Ing. Rafael Anibal Velazco Espaillat a la cabeza, está trabajando arduamente para regular de manera eficiente el sector, fiscalizando y supervisando el cumplimiento de las disposiciones legales, reglamentaria y la normativa técnica.

El Ing. Velazco Espaillat, fue designado para llevar adelante la Superintendencia de Electricidad por su conocimiento del tema energético y su experiencia previa en la institución. Velazco tiene la responsabilidad de supervisar un sector neurálgico para la atracción de inversiones y la reactivación económica del país, al estar dentro de sus competencias el ofrecer seguridad y garantías a los inversionistas en el tema eléctrico.

La institución, creada en 2001, es también responsable de establecer las tarifas y peajes sujetos a regulación de precios. Para ello, coordina e implementa planes, acciones y acuerdos interinstitucionales que impulsen el acceso al servicio eléctrico y el desarrollo de políticas públicas para el uso eficiente de la energía en todo el país. Esto con la finalidad de brindar un servicio más eficaz, ágil y transparente a todos los dominicanos.

**Rafael Velazco Espaillat**

SUPERINTENDENTE DE ELECTRICIDAD





**Uno de los problemas del país son los apagones. ¿Cómo, desde la Superintendencia de Electricidad, puede contribuir a garantizar la continuidad de la oferta eléctrica con la menor interrupción posible a la población?**

Hemos implementado el seguimiento a dos indicadores del servicio eléctrico, los cuales están contemplados en la normativa pero que, hasta la fecha, no se estaba registrando ni fiscalizando debidamente su cumplimiento. Nos referimos a los indicadores SAIDI y SAIFI de cada distribuidora eléctrica. El primero, Índice de Duración de las Interrupciones Promedio del Sistema (SAIDI por sus siglas en inglés) mide la duración del total de las interrupciones en el mes. El segundo, Índice de Frecuencia de las Interrupciones Promedio del Sistema (SAIFI por sus siglas en inglés), mide la frecuencia de las interrupciones en el mes.

Desde el pasado mes de enero de 2021, estamos publicando de manera mensual estos indicadores para cada distribuidora del sistema eléctrico nacional a través de nuestra página web y redes sociales (Facebook, Twitter, Instagram y LinkedIn).

Dentro de poco tiempo comenzaremos a aplicar las penalidades económicas que el incumplimiento de estos indicadores acarrea para las empresas prestadoras

del servicio de distribución eléctrica cuando superan los valores permitidos. Según la resolución SIE-56-2002, el límite de tolerancia establecido para el SAIDI es de no más de 13 horas al mes y para el SAIFI es de no más de 5 interrupciones al mes. Debemos destacar que en lo que va del año las tres distribuidoras han estado entregando, en promedio, una disponibilidad de servicio eléctrico de 98.89%.

**¿Cuáles son los servicios de protección al consumidor que provee la Superintendencia de Electricidad y cómo el ciudadano común puede ejercer un reclamo?**

Como lo indica el Artículo 121 de la Ley General de Electricidad No. 125-01, a través de nuestra Dirección de Protección al Consumidor (Protecom) fiscalizamos los procedimientos y acciones de las empresas distribuidoras ante los reclamos de los consumidores de servicio público frente a las facturaciones, mala calidad de los servicios o cualquier queja motivada por excesos o actuaciones indebidas de las distribuidoras de electricidad. El primer paso para realizar una reclamación es acudir a su distribuidora correspondiente. Una vez concluido el proceso en la distribuidora y luego de ésta haber emitido su respuesta, si el usuario no se encuentra satisfecho con la misma, puede elevar a una

segunda instancia su reclamación a través de Protecom.

Realizar una reclamación en Protecom es sencillo ya que contamos con diversos canales para esto: Protecom en Línea el cual está disponible las 24 horas del día a través de [www.protecom.gob.do](http://www.protecom.gob.do), llamando a nuestro centro de atención al 809-683-4122 o en cualquiera de nuestras oficinas y puntos expresos a nivel nacional.

**Está comprometido con llevar a cabo una gestión en el área eléctrica que provea seguridad y garantías a los inversionistas. Un rol clave para el crecimiento económico del país. ¿Qué iniciativas ha implementado para cumplir con esta misión?**

Desde la Superintendencia de Electricidad estamos ejerciendo una labor de regulación del sector eléctrico nacional interconectado (SENI) de manera independiente, actualizando las normativas para que éstas reflejen la realidad actual del sistema de distribución y de generación eléctrica en el país. Como ejemplo de ello, en lo que va de año hemos elaborado unas tres resoluciones normando aspectos operativos no previstos anteriormente por la normativa vigente, pero sí presentes en el mercado eléctrico de generación actual.

Adicionalmente, estamos envueltos en el proceso de elaboración de las normativas para la movilidad eléctrica y el almacenamiento de energía en baterías en los próximos meses, con el compromiso de socializar primero entre los grupos de interés dentro del sector, un borrador de cada una de las mismas de manera tal que todos los involucrados puedan tener derecho a ofrecer sus opiniones al respecto, salvaguardando siempre el derecho soberano del Consejo de la Superintendencia de Electricidad para tomar la decisión final.

Concomitantemente, tenemos en curso un estudio para la actualización del peaje de transmisión, el cual según la Ley General de Electricidad No. 125-01, se debe realizar cada cuatro años y no se había realizado desde el 2016. Al mismo tiempo, estamos realizando otro estudio a los fines de actualizar debidamente todo lo relativo a la generación distribuida en el país.

#### **¿Qué retos enfrenta la institución actualmente?**

En primer lugar, un reto existente y el cual estamos decididos a enfrentar es la independencia que, como regulador, debemos ejercer de cara al mercado eléctrico con el firme objetivo de no tener “regulados favoritos”. Adicionalmente, el

ejercer con transparencia las obligaciones relacionadas con la Ley 125-01 General de Electricidad, la necesaria revisión de la normativa vigente para adecuarla a los tiempos actuales ante un sistema eléctrico que ha sufrido cambios disruptivos en menos de 10 años, tomando en consideración que la Ley 125-01 data del 1999, y la Ley de Incentivo a las Renovables que data del 2007, las cuales no contemplan muchos de ellos. Adicionalmente, modernizar la institución de manera tal que su estructura operativa y organizacional responda al modelo de regulación vigente a nivel internacional.

#### **¿Qué medidas están adoptando para combatir el fraude eléctrico?**

A través de nuestra dirección de Protecom y Peritajes, estamos acompañando y colaborando con las unidades de la Procuraduría General Adjunta para el Sector Eléctrico (PGASE) en los levantamientos de casos de denuncias de fraude eléctrico. Adicionalmente, para poder asistir en un mayor número de casos y ofrecer una mayor efectividad en los procesos; próximamente estaremos elevando la cantidad y calidad de nuestros técnicos de Protecom destinados a dichas funciones, además de incrementar en algunas unidades la actual flota vehicular utilizada para estas operaciones.

#### **La movilidad eléctrica es una realidad creciente en República Dominicana y usted está liderando su proceso de regulación. ¿Cómo van los avances, qué aspectos abarca y cuándo podrá el país contar con el marco regulatorio?**

Actualmente tenemos en curso un estudio-consultoría para elaborar la normativa que regirá la movilidad eléctrica en el país, la cual abarca los aspectos de calidad del servicio, estándares de los equipos utilizados para tales fines y un pliego tarifario aplicable para la venta de energía destinada a la carga de vehículos eléctricos. Esta consultoría está siendo financiada por la Agencia de Cooperación Alemana (GIZ), a través de su Proyecto Transición Energética, y cuenta con la experiencia e insumos de dos consultores internacionales - uno europeo y otro de la América. Los resultados de este estudio deberán estar listos en aproximadamente tres meses. E inmediatamente listo, socializaremos esta normativa con todos los grupos de interés del sector de la movilidad eléctrica nacional con el objetivo de escucharlos y aplicar una normativa que refleje lo mejor posible la realidad y el futuro del sector en la República Dominicana.





**Carlos Grullón**  
PRESIDENTE

*Premium Content*

La Asociación para el Fomento de las Energías Renovables (ASOFER), viene impulsando desde hace más de 10 años el desarrollo de las energías renovables en la República Dominicana. Bajo una directiva conformada por el ingeniero Carlos Grullón (Raas Solar) como presidente; Raúl Aguayo (Escala Solar) vicepresidente; Paola Pimentel (Kaya Energy) tesorera; Marvin Fernández (Green Box) secretario; Alvaro Vergara (Soventix RD) primer vocal; José Hernández (Trace International), segundo vocal; Marco Antuña (Retecsa), tercer vocal; Karina Chez (Kaya Energy) pasada presidente de la Asociación y Lizzie González Administradora ejecutiva. Asofer cuenta con más de 80 empresas miembro activos, y han ido formando un equipo enfocado en garantizar el acceso de todos los ciudadanos a generar energía limpia, desde sus centros de consumo, para reducir la dependencia del uso de combustibles fósiles provenientes de la matriz energética dominicana. Han reconocido que el futuro de las renovables es brillante, gracias a la riqueza que como país tenemos en recursos naturales y sobre todo por el compromiso que el Gobierno Dominicano ha asumido, para desarrollar dicho sector.

La directiva de ASOFER reconoció que la unión de todos ante un mismo fin, es lo que hace que podamos alcanzar los objetivos en beneficio de los ciudadanos y del país, y “ver que este es el camino que como gobierno se está tomando, es muy satisfactorio”. Agregó Carlos Grullón, presidente de ASOFER.

Enfatizaron que es necesario revisar de manera urgente el límite establecido en el Reglamento de Generación Distribuida para el proceso de interconexión simple, que limita a un 15% la penetración de energía renovable en los circuitos de las distribuidoras y tal como demuestra el estudio realizado por la empresa consultora Energynautics en colaboración con la Agencia de Cooperación Alemana (GIZ), sería totalmente factible aumentar dicha penetración en las zonas urbanas a un 50% y en las zonas rurales a un 25%, sin afectar con estas mejoras a las empresas distribuidoras.

Explicaron que mientras exista este límite, que no corresponde a una evaluación técnica real sino a la copia de un reglamento extranjero,

se está frenando el desarrollo de las renovables, lo cual atenta contra la reactivación económica sostenible, la creación de empleos, la resiliencia energética, la competitividad del país y el cumplimiento de todos los compromisos nacionales e internacionales asumidos relacionados con reducción de emisiones de gases de efecto invernadero y generación de energía renovable.

Otro punto a revisar para que los proyectos de generación distribuida con fuentes renovables avancen, es el de la interconexión que actualmente establece la normativa; Dicho proceso para la elaboración de los estudios, debería ser más fluido para facilitar la expansión del sector en beneficio de los ciudadanos.

La directiva de ASOFER dijo estar en total disposición para apoyar y acompañar al gobierno en la revisión de las barreras que entorpecen el crecimiento de las renovables y así trabajar juntos hacia una República Dominicana más sostenible y con cero carbono al 2050.



## Enfocados en crear una cultura de movilidad eléctrica en el país

**P**ara que la movilidad eléctrica sea sostenible necesita de todo el apoyo gubernamental, a través de incentivos fiscales y de la iniciativa privada con inversión en puntos de cargas.

Nuestro entrevistado Federico Castillo, quien es el director ejecutivo de la Asociación de Movilidad Eléctrica Dominicana, Inc. (ASOMOEDO), nos cuenta que esta asociación fue fundada en el año 2018 y se ha enfocado en incentivar el desarrollo de la movilidad eléctrica. En este sentido, procura la adopción de la movilidad eléctrica por parte de los consumidores, reflejado en un incremento de las importaciones de vehículos eléctricos en el país.

Castillo nos expresa que este incremento de vehículos eléctricos "ha sido posible gracias a la aprobación y puesta en ejecución de la ley 103-13 sobre incentivo a la importación de vehículos de energía no convencional, que otorga facilidades de importación a las empresas miembro de nuestra asociación y que beneficia a los adquirientes de vehículos eléctricos.

Federico Castillo es consultor en las áreas: financiera, de la comunicación y gestión de negocios; y es reconocido comunicador en estos temas, en los diferentes medios de comunicación

### Federico Castillo

DIRECTOR EJECUTIVO DE ASOMOEDO

**ASOMOEDO**  
ASOCIACIÓN DE MOVILIDAD ELÉCTRICA DE REPÚBLICA DOMINICANA



del país. Además, es director gerente de Capital Empresarial. Se graduó de Contaduría Pública de la Universidad Tecnológica de Santiago y cursó un Diplomado en Finanzas y Relaciones Públicas, Universidad APEC.

Al preguntarle sobre las alianzas de ASOMOEDO con empresas públicas y privadas para impulsar la movilidad eléctrica, su director ejecutivo nos respondió “nosotros vemos la movilidad eléctrica como un ecosistema, por lo cual consideramos que todos los actores alrededor de la misma tienen una gran importancia en la creación de una cultura de movilidad sostenible en el país. Trabajamos de la mano de las instituciones del Gobierno vinculadas a la movilidad y el sector energético, a través de mesas de trabajo donde ventilamos los puntos a mejorar para que la movilidad eléctrica sea una realidad en el país”, añadiendo “el mercado de la movilidad cuenta con actores como Evergo, quienes han instaurado una gran estructura de recarga de vehículos, lo que lleva mucha tranquilidad a los propietarios de los vehículos eléctricos”.

**¿Cómo avanza la incorporación de vehículos eléctricos en República Dominicana? ¿Nos podría hablar de los números de vehículos y estaciones de carga que existen actualmente en el país?**

*De manera sorprendente 2020 fue un año que, a pesar de la pandemia, el comportamiento de las ventas de vehículos eléctricos fue muy bueno. Actualmente tenemos alrededor de 5 mil unidades de vehículos eléctricos en el país, eso incluye a las motocicletas, que están en el renglón de la micro movilidad.*

*Aquí resaltamos que importantes cadenas de farmacias, supermercados, aseguradoras, han optado por usar motocicletas eléctricas para sus plataformas de delivery.*

*En cuanto a las estaciones de carga, la empresa Evergo tiene en planes concluir alrededor de 500 puntos de cargas en todo el país. A eso sumarle que muchas empresas, de manera particular, han decidido instalar cargadores en sus instalaciones para uso de sus clientes de manera gratuita.*

**¿Cuántas toneladas de dióxidos de carbono dejarán de ser emitidas por año al adoptar la movilidad eléctrica?**

*Según el Plan Estratégico Nacional elaborado por INTRANT del cual fuimos partícipes, las emisiones de CO2 alcanzarían las 1,67 MtCO2, al 2030.*

*¿Realmente la sustitución de una fuente de energía de fósiles a una eléctrica implica menos emisión de dióxido de carbono en República Dominicana? ¿Las empresas generadoras de electricidad han desarrollado la tecnología necesaria para producir electricidad, de manera eficiente y con bajo impacto en el medio ambiente?*

*Sin lugar a duda, hay que reconocer que el parque vehicular en nuestro país está compuesto por vehículos de combustibles fósiles y un gran porcentaje de ellos tiene más de 20 años, según estadísticas de la Dirección General de Impuestos Internos, por lo que su impacto en el medio ambiente es considerable.*

*Algo que es importante resaltar es que la matriz de generación energética en el país ha cambiado en los últimos años y cada vez se depende menos de combustibles fósiles para generar energía, aunque consideramos podemos mejorar más.*

*El director ejecutivo de ASOMOEDO puntualizó que “uno de los espacios de mejora con respecto al tema de la movilidad eléctrica y su desarrollo en el país, es lo concerniente a la producción de las energías renovables, sobre todo la relacionada a la fotovoltaica o solar, ya que los vehículos eléctricos se pueden cargar con electricidad derivada del sol”.*

*En cuanto a cuál es la inversión necesaria para que la movilidad en República Dominicana sea sostenible, eficiente y limpia con el medio ambiente, Castillo expresó que “no puedo referir un monto exacto, pero para que la movilidad eléctrica sea sostenible se necesita de todo el apoyo gubernamental, a través*

*de incentivos fiscales y de la iniciativa privada con inversión en puntos de cargas. Tendríamos que tomar como referencia algunos países de la región como Colombia, Costa Rica, donde los gobiernos municipales han asumido la inversión en autobuses eléctricos”.*

**¿Cuáles son las metas de la asociación en los próximos años como parte de la Asociación Latinoamericana de Movilidad Sostenible y según los Objetivos de Desarrollo Sostenible de la ONU 2030?**

*Seguir empujando la adopción de la movilidad eléctrica en el país. Una modificación a la ley 103-13 para que sea más abarcadora en cuanto a los incentivos iniciales para el desarrollo de la movilidad eléctrica. Convertirnos en asesores del Gobierno de turno para que también se asuma la movilidad eléctrica como un proyecto país.*

**Para finalizar la entrevista ¿nos podría mencionar los principales retos que enfrenta el país para cumplir con esas metas en materia de movilidad eléctrica?**

*Incentivos fiscales por los próximos cinco años para masificar la presencia de vehículos eléctricos (autobuses, autos utilitarios, motocicletas) en el país. Además de implementar un Plan Nacional de Educación sobre Movilidad Eléctrica, donde se involucren las instituciones de formación superior, colegios y escuelas.*





# Siente el confort y la seguridad que te ofrece un líder



## Daikin, #1 en el mundo en soluciones de aire acondicionado y climatización

Las soluciones HVAC de Daikin satisfacen todas las necesidades de pequeños y grandes negocios. La tecnología innovadora para el control centralizado o individual de las unidades y su eficiencia energética, marcan la diferencia.



Desafía tus límites  
[www.daikinlatam.com](http://www.daikinlatam.com)



## Generación de energía renovable que impulsa el desarrollo sostenible de la región

**C**MI Capital, es una de las dos Agrupaciones de Negocio de Corporación Multi Inversiones, CMI. Está conformada por las Unidades de Energía, Desarrollo Inmobiliario y Finanzas. La Unidad de Energía se dedica al desarrollo, diseño, ejecución, operación y comercialización de proyectos de generación de energía eléctrica, con recursos renovables, en Centroamérica y el Caribe.

La Unidad de Energía es la más joven de las unidades de negocio de todo CMI. Su primer proyecto lo llevaron a cabo en Guatemala: el Complejo Hidroeléctrico Renace, el complejo privado más grande de ese país.

En el 2016, CMI adquiere los activos de Globeleq Mesoamerica Energy, con operaciones en Honduras, Nicaragua y Costa Rica y con capacidad instalada de 394MW, combinando generación eólica y solar.

En el 2019, con el objetivo de continuar fortaleciendo su estrategia de crecimiento, firmaron un acuerdo de compra del proyecto solar Mata de Palma, en República Dominicana, con una capacidad instalada de 50 MW. Esta planta es su doceava planta de generación y su tercer proyecto solar en Centroamérica y el Caribe. Con esto, CMI Capital realiza un aporte

### Enrique Crespo

CEO DE CMI CAPITAL





de 861 MW de energía pura y limpia, consolidándose como el generador de energía renovable privado más grande y diversificado de la región.

Enrique Crespo, CEO de CMI Capital desde 2018, conversó con Factor de Éxito acerca del compromiso de la corporación de invertir en la región y sobre la gestión social y ambiental que realizan en los países donde operan, especialmente en República Dominicana.

### **¿Cuál es el impacto que busca generar CMI Capital en República Dominicana?**

*Sin duda alguna, buscamos que sea un impacto positivo y sostenible. Detrás de cada uno de nuestros proyectos de generación renovable, hay una serie de impactos positivos ambientales, sociales y económicos que también deseamos implementar en República Dominicana.*

*Con la generación de energía renovable, se diversifica y descarboniza la matriz energética del país y con ello, se fortalece el sector eléctrico regional, lo cual también da estabilidad social. Todas las plantas cuentan con programas de inversión social que velan por cuatro pilares fundamentales: salud, educación,*

*infraestructura y cuidado del medio ambiente.*

*A través de nuestra generación total en todas las geografías donde operamos plantas de energía renovable, evitamos que se emitan aproximadamente 1,196,00 toneladas de CO2 al año y con esto, contribuimos a mitigar el cambio climático. Específicamente, en República Dominicana, con la generación de Mata de Palma, se evita la emisión aproximada de 53,300 ton de CO2 anual, lo que demuestra nuestro gran compromiso ambiental con el país.*

*Adicional a esto, CMI tiene 20 años de presencia en República Dominicana, a través de la Agrupación de Negocios CMI Alimentos, que cuenta con molinos de harinas, planta de galletas y pastas y centros de distribución. Algunas marcas representativas son Harina Panadero y Harina Primavera.*

### **CMI celebra sus 100 años con la colocación de bonos verdes más grande realizada por una empresa de energía renovable en Centroamérica y el Caribe, ¿cuál fue el propósito de esta emisión?**

*Nuestro propósito es constante "Generar inversiones de impacto que*

*impulsen el desarrollo sostenible". Se trata de la exitosa colocación de US\$700 millones de bonos verdes en el mercado internacional de capitales. La más grande realizada por una empresa de energía renovable en la región a la fecha. Esta operación marca el ingreso de CMI Energía al mercado internacional de capitales con el portafolio privado de energía 100% renovable más grande y diversificado de Centroamérica y el Caribe.*

*Es importante destacar la diversificación geográfica de los inversores, con ofertas de inversionistas de Estados Unidos (56%), de Europa (29.4%), de Latinoamérica (12.3%), y de Asia (2.3%). Los inversores, hoy por hoy, valoran las empresas con compromiso social. Esto lo demuestra el nivel de los interesados en nuestras operaciones, con evidente afinidad por aquellas empresas que llevan a cabo una propuesta robusta de criterios ambientales, sociales y de gobernanza.*

*Esto nos llena de orgullo, pues nos permite ratificar nuestro objetivo de ser agentes de cambio e impactar positivamente en lo económico, lo ambiental y lo social, moviendo la aguja hacia el desarrollo sostenible.*

**Con la emisión de bonos pudieron constatar que los inversionistas plasmaron su confianza en CMI y en la región al realizar ofertas que fueron casi cinco veces el tamaño de la emisión, ¿cuál es el compromiso asumido por la empresa luego de este éxito?**

*Es un compromiso, primero que nada, con nuestra gente; más de 40,000 colaboradores distribuidos a lo largo de 15 países, quienes trabajan a diario para aportar valor económico, social y ambiental en las comunidades donde operamos, con la mayor excelencia y calidad.*

*La acción está alineada con los objetivos de CMI Energía de contribuir a la reducción de emisiones de gases de efecto invernadero y la descarbonización y diversificación de la red energética regional con operaciones de plantas de energía hidráulica en Guatemala; energía solar en El Salvador, Honduras y República Dominicana; energía eólica en Honduras, Nicaragua y Costa Rica.*

*Nuestra generación supera los 800 MW de capacidad instalada, lo que nos posiciona como el generador privado más grande de la región Centroamericana y el Caribe. Por lo que me llena de orgullo como Centroamericano el gran interés que han demostrado de invertir*

*en la región. Esto sin duda no solo es una satisfacción para nosotros como Corporación, sino también una muestra de confianza en el gran potencial que Centroamérica y el Caribe ofrecen.*

*Esto nos compromete a seguir trabajando apegados a nuestros valores REIR: responsabilidad, excelencia, integridad y respeto, y alineados a nuestro propósito para continuar promoviendo el cuidado por el medio ambiente, el fortalecimiento económico, la diversificación de la matriz energética y el desarrollo sostenible.*

**¿Cuál es la visión de futuro que tiene CMI Capital para la región?**

*En nuestra región, las inversiones sostenibles son urgentes y necesarias. Pero existe un déficit de financiamiento para grandes proyectos de desarrollo.*

*El mayor reto para las empresas en la región es crear una cultura de sostenibilidad y replantear su manera de hacer negocios, para dar paso a un nuevo modelo, donde la sostenibilidad está integrada a la estrategia de negocios y juntas forman el éxito corporativo.*

*Esta cultura sostenible implica que la consciencia va de la mano con la acción, y, desde CMI, tenemos un claro*

*compromiso de utilizar nuestra huella para avanzar con nuestro propósito como empresa familiar de clase mundial, donde la sostenibilidad es un imperativo de negocio.*

*Específicamente para el sector eléctrico, el proceso de descentralización de la energía avanza a pasos agigantados en la región. Y, el avance de este parece más bien ser desacelerado por la falta de regulación actualizada en nuestros mercados.*

*En CMI Capital, hemos definido y declarado que nuestro propósito debe apuntar a ser parte activa, desde un rol de agentes de cambio en la región y desde nuestra capacidad de generar inversiones que impacten positivamente en lo económico, lo ambiental y lo social. De tal cuenta, vemos la necesidad de que exista una regulación novedosa, que marque claramente las reglas del juego para cada uno de los componentes del modelo eléctrico (generación, control, transmisión y distribución). Y, que, a su vez, fomente una sana competencia en los mercados energéticos.*

*CMI Capital, como plataforma de inversiones de alto impacto, queremos ser parte clave para promover este proceso de descentralización y la competitividad del mercado en la región.*



Elevamos tu  
**confiabilidad,  
seguridad y  
productividad**

**INPROCA**

Síguenos en:

 @InprocaSrl  InprocaSrl  @InprocaSrl  InprocaSrl

[www.inproca.com.do](http://www.inproca.com.do)



## Exportaciones juegan rol importante en la recuperación económica

**“Las exportaciones son una herramienta que contribuye de forma decisiva al desarrollo social y económico de la República Dominicana, ya que a través de estas se genera más empleo, un mayor ingreso de divisas y se aumenta la competitividad del país ante el mundo”.**

**E**ntendiendo la importancia de impulsar actividades económicas que contribuyan a la recuperación económica de nuestro país a raíz de la pandemia y el gran aporte del sector exportaciones en este propósito, la Revista Factor de Éxito se acercó a Elizabeth Mena, Presidenta de la Asociación Dominicana de Exportadores (ADOEXPO), para conocer un poco más sobre la situación actual de este segmento de la producción nacional.

En su destacada trayectoria profesional, en la que ha sido distinguida como una de las abogadas internas más influyentes en Centro América, Mena cuenta más de 25 años de experiencia en asesoría a multinacionales en instalación de proyectos, tanto comerciales como industriales, en sectores altamente regulados, ocupando también altos cargos en representación de este sector y estando al frente de proyectos de gran envergadura.

Se desempeña además como vicepresidenta de la Corporación Minera Dominicana (CORMIDOM), la primera minera metálica subterránea de la República Dominicana, siendo miembro activo de la junta directiva de la Cámara Minera Petrolera (CAMIPE) de la Comisión Nacional EITI-RD.

Desde su posición, nos cuenta cómo el sector exportaciones ha contribuido a la dinamización de la economía del país, mostrando resiliencia a los desafíos que representan este y los tiempos venideros.

**Elizabeth Mena**

**PRESIDENTA DE ASOCIACIÓN DOMINICANA DE EXPORTADORES (ADOEXPO)**





**¿Qué papel representa el sector de exportaciones en la economía y desarrollo de la República Dominicana? ¿Cómo describiría la situación actual de este sector?**

*Las exportaciones son una herramienta que contribuye de forma decisiva al desarrollo social y económico de la República Dominicana, ya que a través de estas se genera más empleo, un mayor ingreso de divisas y se aumenta la competitividad del país ante el mundo.*

*En el primer cuatrimestre del 2021, se ha logrado un aumento de las exportaciones en un 23.1 % interanual, se ha exportado un total de USD\$ 3,752,219,096 en Valor FOB. Durante el 2021, las exportaciones han presentado cifras récord, en el mes de marzo se exportó USD\$ 1,115,276,658 siendo el mes de mayores exportaciones registrado en la historia; esto demuestra la resiliencia del sector y un paso importante a convertirnos en el Hub logístico del Caribe.*

*Es importante destacar el gran aporte que tienen las exportaciones mineras a la economía dominicana, siendo la minería metálica un ente motor de las exportaciones, constituyendo en este trimestre del año el 51.5 % de las exportaciones nacionales, incrementando en el mes de abril las exportaciones de oro en un 18 %, de ferróniquel un 4 %, de concentrado de cobre en un 123 %, concentrado de zinc un 87 % y registrando de enero a abril del 2021, un monto total exportado de USD\$ 799,798,727.*

**¿Cuáles considera son los principales logros que ha alcanzado la Asociación Dominicana de Exportadores (ADOEXPO) en los últimos meses, bajo su gestión? ¿En qué están concentrados sus esfuerzos?**

*Me ha tocado una gestión atípica, una gestión asumida en medio del confinamiento provocado por la pandemia, lo cual trajo consigo el replantear las necesidades inmediatas de los exportadores, sin olvidar las necesidades a largo plazo, todo esto sumado a la entrada de un nuevo gobierno.*

*Nuestros esfuerzos se han concentrado en el fortalecimiento y diversificación del catálogo de servicios y ampliación de nuestra membresía, para lo cual estamos priorizando acciones como:*

**1) Fortalecimiento de las capacidades profesionales del equipo interno de la Asociación.**

**2) Robustecimiento de una Inteligencia Comercial con enfoque proactivo y asertivo, ajustada a los retos y demanda de los mercados internacionales.**

**3) Ampliación de la estructura gerencial basada en la creación de nuevas áreas sustantivas dentro de la estructura de la Asociación, concretamente con la integración de capítulos enfocados en temas de género, sostenibilidad, cooperación**

*internacional, así como un capítulo sobre exportaciones en servicios y jóvenes exportadores.*

**4) La adecuación de nuestras instalaciones físicas para convertirlas en una infraestructura moderna, que permita que la misma sea la “Casa del Exportador”, particularmente de los que no poseen oficinas en Santo Domingo.**

*A los fines, nos abocamos a la creación de las comisiones de trabajo cuyas dinámicas auguren la sinergia entre nuestros miembros, ampliando su nivel de involucramiento en la identificación conjunta de propuestas innovadoras para el sector. Estos esfuerzos, si bien toman su tiempo, confiamos aportarán al fortalecimiento institucional que ha venido exhibiendo la Asociación con el paso de los años, desde su creación.*

*En otro orden, debemos destacar el liderazgo y rol articulador de ADOEXPO de la mano del Estado Dominicano de cara a los retos de la pandemia.*

*Un reconocimiento al presidente de la República, Lic. Luis Abinader, por su demostrado compromiso con el sector exportador, lo que ha quedado evidenciado, entre otras cosas, con el lanzamiento oficial de piezas claves del quehacer económico del sector, como es el Plan Nacional de Fomento a las Exportaciones y la Estrategia Nacional de Exportaciones de Servicio.*

*Como gremio líder en las exportaciones, nuestros objetivos se centran en*

profesionalizar nuestros recursos humanos, diversificar nuestro catálogo de servicios, ampliar nuestra membresía y continuar los esfuerzos que por 49 años han impulsado a nuestros miembros. Además, representar los mayores intereses de las exportaciones de bienes y servicios a nivel nacional, y su mayor diversificación y especialización en los mercados internacionales.

Dentro de los logros de mi joven gestión, debemos destacar la premiación a los exportadores que no solo fueron resilientes en la pandemia, sino que demostraron ser empáticos y responsables con sus colaboradores, sus comunidades de influencia y el país, y el rol activo de ADOEXPO en el lanzamiento del Plan Nacional de Fomento a las Exportaciones, el cual entra ahora en su fase de operativización; así como, la Guía Básica de Exportación, trabajados ambos en conjunto con ProDominicana.

### **¿En qué posición se encuentra República Dominicana en términos de diversificación de la estructura exportadora y de la diversificación de mercados frente al panorama internacional?**

A través de los años el país ha ido diversificando sus exportaciones, pero no hay que negar que aún queda un largo camino por recorrer.

En el 2020, las exportaciones nacionales estuvieron compuestas primeramente por el sector minero con el oro y las ferrosaleaciones; el sector agrícola con el banano, el azúcar de caña y el cacao. Estos productos representaron el 65.7 % de las exportaciones nacionales, resaltando igualmente la importancia de la diversificación entre los destinos de las mismas; Suiza, Estados Unidos, Haití, Canadá e India fueron el top 5 de destinos en el 2020 y abarcaron el 71 % de las exportaciones nacionales dominicanas, lo cual resulta ser una limitación y representa un alto riesgo.

### **¿Cuáles han sido los grandes desafíos del sector de exportaciones de República Dominicana, a raíz de la pandemia que ha azotado al mundo? ¿Y cuáles estrategias se**

### **han implementado para activar su participación y dinamismo en la economía?**

En cuanto a los objetivos por cumplir, está el convertirnos en el HUB del Caribe, pero, para alcanzar esta meta, debemos continuar trabajando arduamente para garantizar que los productos refrigerados lleguen de forma óptima a sus consumidores y esto requiere un esfuerzo continuo y una inversión de diferentes sectores involucrados en las cadenas de valor.

Debemos sentar las bases para la concienciación de la cadena de frío y los beneficios que la implementación de las mejores prácticas tiene en los productos. Debemos tener una visión clara de qué cadena de frío es necesaria para el desarrollo competitivo de la República Dominicana.

Podemos destacar que han habido avances en aspectos agro logísticos, a través de la adopción de nuevas operaciones, distribución y estrategias de almacenamiento. Estas nuevas estrategias están apoyando a los dominicanos en una producción agrícola de mayor calidad, permitiéndoles ser más competitivos en los mercados internacionales. Programas como Exporta Calidad han sido muy importantes en este proceso.

Otro gran desafío lo constituyen las exportaciones mineras, las cuales, como hemos indicado, constituyen la base de las exportaciones nacionales. El mantenimiento de las mismas depende altamente de factores externos, como los precios de los commodities, así como del desarrollo de cada una de las empresas y su permanencia en el país.

### **¿Cómo el Plan Nacional de Fomento a las Exportaciones (PNFE) ha transformado las políticas de desarrollo productivo de nuestro país en el sector de exportación?**

El Plan Nacional de Fomento a las Exportaciones es una iniciativa para mejorar la condición de las exportaciones dominicanas a otros países y, por ende, impulsar el desarrollo económico del país.

Gracias a los objetivos planteados en el mismo, hemos podido palpar cómo la puesta en marcha de las líneas de acción, mejoran las condiciones en las que se lleva a cabo el proceso de exportación, haciéndolo más simple y eficiente.

El Plan nos permitirá ampliar la oferta exportable y a propulsar la cultura exportadora dominicana, para lograr posicionarnos en el mundo como caso de éxito de desarrollo a través de las exportaciones.

### **Uno de los objetivos destacados en la agenda económica, de desarrollo y social del país es convertirnos en HUB Logístico del Caribe, ¿Considera usted que contamos con las condiciones para alcanzar esta meta?**

En ADOEXPO tenemos la convicción de que unificando y fortaleciendo los esfuerzos llevados en junto al gobierno dominicano, nos estamos encaminando a la meta de ser el Hub logístico del Caribe. Nuestra posición geográfica privilegiada, con las medidas puestas en marcha para el crecimiento de la infraestructura de transporte y logística, liderada por inversiones del sector privado y asociaciones público-privadas, hacen que este objetivo sea eminentemente alcanzable.

Un ejemplo de esto es la decisión de la actual gestión de la Dirección de Aduanas, de agilizar los tiempos de entrega, siendo estos reducidos a sólo 24 horas, cuando se tardaba hasta seis días para obtener las mercancías que eran compradas en el exterior. Esta es una acción que ayuda de manera positiva al sector, agilizando así los procesos a realizar y garantizando la mejora de otros.

La eficiencia en los tiempos de entrega de mercancía son un paso importante para la mejora de la actividad económica de los sectores de exportación/ importación, que permiten de igual forma dinamizar la economía dominicana, logrando que las diligencias tengan mejora en calidad y tiempo, y siendo un paso hacia el avance integral de nuestra competitividad.





# CORMIDOM

## CORAZÓN DE MI DOMINICANA

Del Corazón de la tierra al Corazón de la gente



### SOMOS LA CORPORACIÓN CORMIDOM. TENEMOS UN CORAZÓN SUBTERRÁNEO Y MINERO.

Somos un Corazón que genera más de 400 empleos. 400 corazones que latén con el nuestro. Un Corazón de minería sostenible y ecológica. El agua es el Corazón de la naturaleza, por eso, nuestro uso de ella es todo un ejemplo. Somos el Corazón de la primera mina subterránea en República Dominicana. Y un Corazón que ayuda a la comunidad con la Fundación Cormidom con miles de corazones felices. Cormidom significa Corporación Minera Dominicana. Pero por ser el Corazón minero de nuestra tierra, lo llamamos: Corazón de Mi Dominicana.





“La diversificación de las fuentes de generación eléctrica es el principal desafío del sector”

## **Luis Mejía Brache**

Gerente General de EGE Haina,  
Presidente de la Asociación Dominicana de la Industria Eléctrica (ADIE)



**ADIE** ASOCIACIÓN  
DOMINICANA  
DE LA INDUSTRIA  
ELÉCTRICA

**Entrevista a: Luis Mejía Brache**

Gerente General de EGE Haina,  
Presidente de la Asociación Dominicana de la  
Industria Eléctrica (ADIE)

**E**l concepto de éxito responde a las particularidades y prioridades de cada persona, sin dejar de lado los elementos esenciales que se traducen en el aporte positivo a una organización y a la sociedad en general, una evidencia de marcado progreso y una trayectoria que inspira y deja huellas. Siendo estos en definitiva parte de la descripción que acompaña a Luis R. Mejía Brache.

Desde 2017, Mejía Brache es CEO de EGE Haina, una compañía de generación eléctrica que opera a favor del desarrollo y el equilibrio del sector eléctrico dominicano y que es actualmente la principal empresa público-privada del país en activos, inversión y contribución al Estado. Además, fue elegido recientemente presidente de la Asociación Dominicana de la Industria Eléctrica (ADIE).

Revista Factor de Éxito se complace en entrevistarle, conociendo así mucho más acerca de su trayectoria y haciendo hincapié en esas claves y pautas que le han permitido escalar y fortalecer cada vez más su liderazgo empresarial, en especial cuando a la par se robustece su relación familiar.

**¿Cómo ha sido su trayectoria profesional y cuál considera ha sido la clave para lograr sus metas y la posición que hoy ocupa?**

*Creo que mi formación académica ha sido algo clave. Estudié ingeniería industrial, una carrera que, en mi opinión, da una muy buena base porque estimula el pensamiento lógico y el enfoque en solucionar problemas. Luego quise profundizar en los temas de negocios y finanzas, por lo que cursé una maestría en administración de empresas con concentración en finanzas. La combinación de ambas me parece una fórmula perfecta.*

*Al regreso de los estudios, tuve una breve exposición al sector eléctrico como Director Financiero de EDESUR/ EDENORTE. Desde ahí quedé fascinado por el sector y muy cercano a él desde las diversas posiciones que asumí.*

*Otra experiencia muy importante en mi carrera fue los 10 años que laboré en Citi. Esa institución sumó mucho a mi formación. Desde la integridad en cómo se manejan las cosas, hasta el empeño y dedicación que ponen en el desarrollo de las habilidades de liderazgo de su gente.*

*Finalmente, tengo que reconocer que también la suerte ha jugado un papel importante en dos aspectos relevantes de mi vida:*

*El haber nacido en una familia que me inculcó principios y valores, y que me heredó una inteligencia emocional que me permite mantener la calma en momentos de incertidumbre, ser siempre humilde y empático con los demás y, ante la adversidad, mantener siempre el enfoque en la búsqueda de soluciones constructivas.*

Además, encontrarme con un grupo de accionistas que comparten los mismos principios, que creyeron y han depositado su confianza en mí, lo cual agradezco infinitamente.

**¿De qué manera EGE Haina funciona como punto de alianza entre el Estado y el sector privado? ¿Qué representa esta entidad en el desarrollo económico del país, en términos de activos, inversión y contribución?**

EGE Haina es la principal empresa público-privada del país en activos, inversión y contribución al Estado. Cuenta con US\$ 1,000 millones en activos, ha invertido 1,021 millones de dólares en centrales de generación eléctrica y ha pagado al Estado 950 millones de dólares en dividendos e impuestos de 1999 a 2020.

De hecho, de cada 100 pesos que EGE Haina genera de utilidades, 75 pesos pasan al Estado en dividendos e impuestos.

Otro dato importante es que todo su capital es nacional, de manera que es una empresa 100% dominicana.

**Como nuevo presidente de la Asociación Dominicana de la Industria Eléctrica (ADIE), ¿Cuáles son los objetivos principales de su gestión con vistas a mejorar y fortalecer el sector eléctrico del país?**

Estaré enfocado esencialmente en las siguientes áreas:

- ▶ Impulsar la inversión en energía sostenible.
- ▶ Promover los cambios regulatorios necesarios para adaptar la regulación existente a la nueva realidad del sector.
- ▶ Promover la transparencia y libre competencia en el sector.
- ▶ Apoyar a las autoridades manteniendo un diálogo fluido y constante entre los actores.

**¿Cuál es la realidad actual del sector eléctrico dominicano y cuáles han sido sus principales aportes en la dinamización de la economía?**

A partir del proceso de capitalización de las empresas generadoras en 1999, ha habido un crecimiento sustancial de la capacidad instalada que ha sido fundamental para acompañar el desarrollo de las actividades productivas.

En el año 2000, el país contaba con 2,000 MW de capacidad instalada, actualmente dispone de 5,013 MW. Además, el precio promedio del kWh en el mercado spot se ha reducido de 15.8 en el año 2000 a 6.2 centavos de dólar en 2020, a pesar de que el costo del barril de petróleo se ha duplicado con relación al de hace 20 años.

Este crecimiento en la generación eléctrica y la reducción sustancial de precio se ha logrado a través de una inversión superior a los 6,000 millones de dólares, que ha creado la plataforma para el crecimiento de la economía.

**¿Entiende que nuestro país está listo para un panorama completo de desarrollo de energía sostenible y renovable? ¿Cuáles diría son los principales desafíos para este sector?**

La diversificación de las fuentes de generación eléctrica en el país es una realidad a destacar. El 58 % de la capacidad instalada ya es de fuentes sostenibles (gas natural y renovables). La matriz nacional está compuesta por 30.5 % de gas natural, 21.2 % de carbón mineral, 20.7 % de petróleo, 15.3 % de renovables no convencionales (eólica, solar y biomasa) y 12.3 % de hidráulica.

Estimamos que en los próximos años las renovables y el gas natural, serán las fuentes de generación más competitivas de acuerdo a los costos nivelados de electricidad proyectados. Esta tendencia seguirá modificando la matriz de generación con nuevas inversiones y reducirá aún más el precio de la energía en el mercado spot a largo plazo, lo cual

beneficiará a todos los sectores de la economía y de la vida nacional.

Con todo lo anterior, es evidente que la gestión de los activos en manos privadas ha logrado solucionar el déficit de generación que existía en el 2000 y hoy contamos con una de las matrices de generación más diversificadas y competitivas de la región.

Sin embargo, seguimos contando con un sistema de distribución con los niveles de pérdidas más altas de Latinoamérica que representa para el país un déficit de cerca de US\$ 1,000 millones por año. Eso es insostenible. Por tanto, para el sector eléctrico el principal desafío y a la vez la mayor oportunidad que tenemos como dominicanos es hacer frente a este problema colectivo y corregirlo de una vez por todas.

Considero que eso solo se logra involucrando la gestión del sector privado de forma directa, poniendo su capital a riesgo y su talento enfocado en solucionarlo.

**¿Qué considera es lo más importante para lograr el éxito de una organización?**

Talento excepcional. La búsqueda, preservación y desarrollo de gente que sienta pasión por lo que hace y que sepa hacerlo de forma que promueva un clima de trabajo armonioso y enfocado en el éxito del equipo.

**¿Cómo Luis Mejía Brache conjuga su éxito profesional con el tiempo familiar?**

La familia es lo más importante de todo en la vida. Si las cosas no andan bien en la casa, es muy difícil poder ser exitoso en lo profesional.

Por eso, siempre he tratado de llevar un buen balance entre el tiempo dedicado al trabajo y el tiempo de compartir con mi esposa y mis dos hijas maravillosas. Buscando siempre ser el mejor ejemplo para ellas de una persona que actúa con integridad y con apego a sus principios.



**UNIFICA A  
TU EQUIPO**

**CON LA FLEXIBILIDAD  
QUE NECESITAS**

**PLANES CORPORATIVOS**

**ALCANZA LA SATISFACCIÓN DE TU EQUIPO  
A TRAVÉS DE NUESTRAS MEMBRESIAS  
CORPORATIVAS**



**MEMBRESÍA PARA  
+20 PERSONAS**



@SPATIUMWORLD



WWW.SPATIUM.WORK



849-282-5765



VENTAS@SPATIUMGROUP.COM





## PepsiCo apuesta por República Dominicana y consolida su inversión de más de US\$ 30 millones con la expansión de la Planta Caribe y una nueva línea de papa



**P**epsiCo, líder mundial de alimentos y bebidas, afianza su presencia en República Dominicana con una reciente inversión de más de **US\$ 30 millones de dólares** para la expansión de la Planta Caribe.

La ampliación incluye la instalación de una nueva línea de papa capaz de producir **10.9 millones de unidades** de Lay's al mes; la habilitación de una línea exclusiva de plátano y una nueva bodega de materia prima que duplica el espacio de almacenaje y permite con esto incrementar el volumen de compra a productores agrícolas locales. A través de esta inversión la compañía refuerza su alianza y compromiso con el desarrollo del país y la recuperación económica de la región.

Gerardo Díaz de León, presidente de PepsiCo Alimentos en Centroamérica, Caribe y Cono Sur, dijo “creemos en República Dominicana y vamos por más, juntos”; y añadió “los dominicanos

han mostrado la preferencia por nuestros productos y esto se retribuye naturalmente con el compromiso de PepsiCo por invertir más en el país. La expansión de la planta Caribe, que produce snacks del portafolio de Frito Lay, implicó el desarrollo de una obra civil importante y la instalación de nuevas tecnologías, que incrementan la capacidad de producción de nuestra amada marca Lay's. Esto nos permite generar más empleos en el campo y comprar más papa local a los productores dominicanos, así como acercarnos más a nuestros consumidores a través de los colmados”.

Actualmente PepsiCo mantiene contratos vigentes con comunidades de agricultores de las zonas de Constanza, Moca, La Vega y La Canela, que en promedio anual producen más de 9,000 toneladas de papa, plátano y yuca; cubriendo más de **450 hectáreas de cultivo**, y apoyando cientos de empleos. Cabe resaltar que, para papa, la



producción se eleva a **7,000 toneladas** que representan el **8% de la producción** total nacional del tubérculo. Los contratos agrícolas de PepsiCo incluyen capacitación y certificación de los socios agricultores a través del Programa de Agricultura Sostenible (Sustainable Farming Program) de la empresa, cuyo objetivo es asegurar prácticas sustentables estandarizadas, en todas sus operaciones.

Para PepsiCo, la agenda de sustentabilidad y el fortalecimiento de las comunidades donde opera es parte esencial de su visión de Ganar con Propósito, que busca integrar al corazón de la estrategia de negocio metas ambientales y de impacto social, que contribuyan al objetivo de construir un sistema alimentario sostenible.

En República Dominicana, este 2021 estamos invirtiendo más de **US\$230,000 dólares** en programas cruciales para el desarrollo de nuestro negocio y

comunidades: agua, empoderamiento de la mujer y agricultura sostenible. Los programas incluyen Agua para el Planeta, en alianza con The Nature Conservancy (desde 2018) para la restauración del Fondo de Agua de Santo Domingo -en la cuenca del río Isabela-, así como la iniciativa regional "Mujeres con Propósito" (en colaboración con FUNDES, que opera en el país desde 2017) y ha brindado, a la fecha, capacitación y oportunidades de crecimiento económico a cerca de 1,000 mujeres dominicanas. Finalmente, el Fondo de Agricultura de Nueva Generación que inició este año en alianza con el Banco Interamericano de Desarrollo busca promover la inclusión de género en la cadena de valor de papa de PepsiCo (2021-2023), con foco en la zona del valle de Constanza.

Díaz de León asegura que "en PepsiCo trabajamos para ser más rápidos en el mercado, más fuertes en la transformación de nuestras capacidades

y mejores para generar un impacto positivo en las personas y el planeta. Este tipo de inversiones locales permiten que avancemos como compañía al mismo tiempo que impulsamos la recuperación económica que República Dominicana necesita en estos momentos y cumplimos con nuestra misión de crear sonrisas en cada sorbo y cada bocado".

Con más de 27 años de presencia en República Dominicana, PepsiCo sigue construyendo un legado importante en el país, operando a través de su planta de manufactura de snacks y fuerza de ventas para distribuir las marcas Frito Lay, Gama y Quaker, generando más de **1,400 empleos directos**, adicionales a los de sus socios embotelladores Cervecería Nacional Dominicana (CND, parte de AMBEV) y Corripio, empresas que a través de sus plataformas distribuyen las marcas Pepsi, Gatorade y Tropicana, y exportan los productos a las islas del Caribe.

# República Dominicana se prepara para la Expo 2020 Dubái





**B**ajo el lema “Conectando Mentes, Creando el Futuro”, siendo los subtemas Sostenibilidad, Movilidad y Oportunidad, los Emiratos Árabes Unidos darán la bienvenida a 190 países, además de empresas, organizaciones multilaterales y establecimientos educativos, en el evento más grande realizado en la región de Medio Oriente, África y Asia Meridional (MEASA).

Tras el impacto de la Covid-19, la exposición universal se centrará en el deseo colectivo de generar nuevas ideas e identificar soluciones para algunos de los mayores desafíos de nuestro tiempo, así como dar forma al mundo después de la pandemia y crear un futuro mejor para todos. A través de esta exposición, y de las actividades que se llevan a cabo en el marco de su celebración, se estimula el crecimiento económico, cultural y científico de las naciones participantes.

República Dominicana aprovechará la oportunidad de este encuentro mundial,

que se llevará a cabo entre el 31 de octubre 2021 y el 30 de marzo 2022, para promover de manera estratégica su oferta exportable de productos, su clima de inversión, atractivos turísticos y culturales, así como la hospitalidad de los dominicanos.

El Presidente Luis Abinader, anunció la firma de un memorando de entendimiento que convierte a DP World en el patrocinador principal de la participación de República Dominicana en la EXPO 2020 Dubái y destacó que este evento internacional jugará un papel trascendental en el relanzamiento económico del país en el contexto post pandemia, a la vez que contribuirá a exponer y potencializar sectores que componen la economía dominicana, como el turismo, la agricultura, el Hub logístico regional y las zonas francas.

Esta exposición comercial también sentará las bases para expandir la presencia y relaciones comerciales con aliados internacionales, gracias a la alianza público-privada realizada con DP World en República Dominicana y el

apoyo brindado por los Emiratos Árabes Unidos, mediante el cual se reduce al mínimo la inversión gubernamental en esta feria.

Por su parte, a través de esta alianza con el gobierno dominicano, la empresa DP World reafirma su compromiso de promover al país en toda la región como una propuesta de valor interesante para las multinacionales, mostrando las ventajas y el clima de inversión favorable que posee la nación frente a miles de participantes y empresas que se unirán desde todo el mundo a EXPO Dubái 2020.

En la Expo 2020 Dubái, República Dominicana ejecutará un dinámico calendario de actividades, el cual se desarrollará durante los 6 meses que dure el evento y que incluyen recorridos virtuales, conciertos, exhibiciones, entre otros. El país mostrará aspectos relacionados a la inversión, exportación, Hub logístico regional, cultura y turismo.



---

## Tercera dosis, ¿un refuerzo contra el Covid?

---

**R**epública Dominicana fue de los primeros países en administrar una tercera dosis de vacuna Covid-19 para brindar protección adicional a la población. El aumento de los contagios y el impacto de las variantes en el país motivaron la decisión de aplicar un refuerzo.

Quienes fueron vacunados con Sinovac están recibiendo la dosis de Pfizer en esta tercera ocasión, lo que ha desatado diversas opiniones encontradas. Poner una tercera dosis

es un debate alimentado por varios sucesos en las últimas semanas.

Por un lado, una parte de los dominicanos se siente más seguro con esta iniciativa y no han dudado en vacunarse; por otro lado, el hecho de que los gobiernos, los medios y las redes hayan avanzado en la necesidad de una tercera dosis de las vacunas, sin analizar en profundidad los datos, despierta preguntas y dudas en otro sector de la población. Además, algunas empresas

farmacéuticas ya han anunciado que pedirán autorización para ello. Pfizer se prepara para solicitar una tercera dosis de refuerzo a reguladores estadounidenses.

Pero, ¿es realmente necesario?



## Voces a favor

Las vacunas contra el COVID-19 son seguras, estas se desarrollaron con base en conocimientos científicos utilizados durante décadas.

Una dosis de refuerzo, brindaría una protección complementaria a la población, dado el contexto local, presencia de nuevas variantes a nivel internacional y en miras de lograr la anhelada inmunidad de rebaño y recuperación económica.

**Alejandro Cambiaso MD,**  
Presidente Asociación Dominicana  
Turismo de Salud

En R.D. una tercera dosis de vacuna COVID-19, brindará protección adicional a la población, dado el contexto local, presencia de nuevas variantes a nivel internacional, favoreciendo lograr la anhelada inmunidad de rebaño y recuperación económica.

[https://www.linkedin.com/posts/alejandro-cambiaso-md-mba-86595a18\\_presidente-de-adts-favorece-aplicaci%C3%B3n-tercera-activity-6816022037245542402-OWTY/](https://www.linkedin.com/posts/alejandro-cambiaso-md-mba-86595a18_presidente-de-adts-favorece-aplicaci%C3%B3n-tercera-activity-6816022037245542402-OWTY/)

**Dra. Cleivy Pérez**  
Presidenta de la Sociedad  
Dominicana de Infectología

“Una tercera dosis será necesaria, aunque no fuimos consultados por las autoridades al momento de adoptar la medida”.

<https://cnnespanol.cnn.com/2021/06/25/republica-dominicana-tercera-dosis-refuerzo-polemica-orix/>

**Dr. Miguel Núñez**  
Neumólogo

“Cada vez que se estimula el sistema inmunológico de una manera diferente tienes una mayor probabilidad de que va a resultar en una mejor respuesta”.

<https://presidencia.gob.do/noticias/el-colegio-medico-y-sociedades-medicas-especializadas-apoyan-disposicion-del-gobierno-de>

**Evangelina Soler**  
Presidenta de la Sociedad  
Dominicana de Neumología

“Queremos que la población acuda con la confianza de que todas las opiniones fueron favorables para proteger a nuestra población con una tercera dosis”.

<https://presidencia.gob.do/noticias/el-colegio-medico-y-sociedades-medicas-especializadas-apoyan-disposicion-del-gobierno-de>

## ¿Quiénes se oponen?

Necesitamos darle tiempo a la ciencia para que puedan llegar a conclusiones. Tomar decisiones con miedo conduce a decisiones precipitadas y generalmente equivocadas. Los gobiernos, sin haber vacunado aún a toda la población y sin haber demostrado si con ello es suficiente, no deben caer en el error de ir a por una tercera dosis de vacuna.

Hay mucha población que aún no ha recibido sus dosis. Antes de plantearnos una tercera dosis hay que vacunar a toda la población o, al menos, a la mayor parte.

**Dra. África González**  
Inmunóloga

“Yo pienso que si no surgen nuevas cepas, no será necesaria la tercera dosis, la respuesta inmunológica será suficiente. Hay estudios que revelan que personas infectadas con el primer SARS, en 2002, son todavía capaces de producir anticuerpos eficaces”

[https://elpais.com/sociedad/2021-06-06/la-tercera-dosis-de-la-vacuna-contra-la-covid-dependera-de-lo-que-cambien-las-variantes.html?ssm=TW\\_CC](https://elpais.com/sociedad/2021-06-06/la-tercera-dosis-de-la-vacuna-contra-la-covid-dependera-de-lo-que-cambien-las-variantes.html?ssm=TW_CC)

**Ivanna Molina**  
Abogada

No creo que sea tan simple como “ponerse una 3era dosis de otra vacuna”... ¿Cuál sería el efecto de ponerse una vacuna sin su esquema completo? Todas las que tenemos en República Dominicana requieren dos dosis para completar esquema... Entonces ¿nos pondremos 3 o 4?

<https://twitter.com/IvannaMolinaP/status/1408246349473136640?s=20>

**Pedro Ureña**  
Director Medicina Cardiovascular  
Asociada MCA

“Realmente en el día a día se ve la efectividad de la vacuna, si tenemos

una estrategia que está funcionando por qué dejarla y aplicar una tercera dosis sin tener pruebas científicas de su eficacia”

<https://twitter.com/ENMariasela/status/1410034820076478465>

**Dr. Miguel Grullón**

La ciencia necesita tiempo para llegar a conclusiones. Tomar decisiones en caliente, conduce a decisiones precipitadas y generalmente equivocadas. Sin haber vacunado aún a toda la población y sin comprobar si con ello es suficiente, no deben caer en el error de ir por una 3era.

<https://twitter.com/miguel78910/status/1415274352870895616>

# Reinventando negocios... construyendo nuevas realidades



**Lesslie de Davidovich**  
CEO Great Place to Work® Centroamérica y Caribe

**L**a pandemia ha dejado un camino de experiencias que nunca se pensó que tocaría vivir: incertidumbre por el entorno económico, el rumbo de las organizaciones, estrés ante la realidad, temor por el contagio, trabajar en casa de la noche a la mañana y muchas veces sin estar preparados, pérdidas de familiares o amigos, enfermedades que se generaron a personas aun cuando ya estaban recuperadas, entre otros; pero también está dejando lecciones: que lo más importante es la salud, que el tiempo es irreversible y que la familia es el principal apoyo, que los abrazos y el contacto generan un alto impacto en la vida, que los amigos son esenciales y que la libertad era algo que no valorábamos tanto, pero cuando fue “obligatorio” estar en casa, añoramos esa sensación de libertad, el placer de viajar y disfrutar de los lugares que antes parecían comunes.

Así como dejó estas experiencias en materia personal a las organizaciones también mostró un enfoque diferente, pues la mayoría cuenta con una estrategia, objetivos previamente estructurados y ante la realidad tocó cambiarlos rápidamente, la modalidad de trabajo pasó a ser virtual, mixta o presencial dependiendo del rubro, se ha brindado apoyo y cuidados a los colaboradores incluyendo todas las medidas de seguridad necesarias para evitar contagios y buscar la manera en que como organizaciones pudieran seguir operando, mantener una fuente de empleos, adaptarse rápidamente a cambios y a continuar en un escenario completamente diferente y entornos cambiantes.

Si pudiéramos hacer énfasis en cuatro aspectos que como organizaciones nos deja la pandemia, podríamos retomar estos:

# Nuevos líderes, nuevos procesos, nuevas habilidades, nuevos horizontes... son parte de las premisas de lo que la pandemia ha dejado como legado.

**1. Innovación:** Este concepto que no abarca solamente a empresas de tecnología, que era un poco la manera en cómo lo percibíamos poco antes de la pandemia y dejábamos la innovación para unos pocos sectores. La realidad de ahora aplica para casi todos los sectores y cuando se habla de innovación en las organizaciones se trata de la búsqueda constante de encontrar la manera de hacer las cosas diferentes, motivar a que las personas en los equipos de trabajo participen, que opinen y que se sientan involucradas aportando ideas o sugerencias, pero sobre todo que se reconozca a las personas que brindan esas ideas o sugerencias porque muchas de ellas ayudan a mejorar procesos o procedimientos, ayudan a desarrollar productos o servicios, ayudan a la disminución de costos o gastos, o ayudan a brindar un mejor servicio al cliente, en este entorno tan cambiante el desarrollar una ventaja competitiva a través de la innovación se vuelve fundamental, la pandemia ha enseñado que las estrategias hoy en día son cambiantes y que pueden existir muchas maneras diferentes para ejecutarlas, pero solamente en la medida en que se involucra a los colaboradores se puede adaptar de la mejor manera toda la organización a estos cambios.

**2. Equilibrio de vida y apoyo:** La pandemia que ayudó a valorar más la salud y la familia, deja a su paso procesos y prácticas más cercanos, mucho más enfocadas a las necesidades de los colaboradores, como ejemplos tenemos prácticas que van desde cuidado de la salud con seguimientos médicos, kits de medicamentos para los colaboradores y sus familias, apoyo psicológico y emocional, a veces con detalles tan valorados como llamadas para preguntar por la salud de los colaboradores, actividades para mantener una vida activa a través de mecanismos virtuales con clases de yoga, zumba, entre otras. Se han ideado actividades para gestionar el equilibrio en los horarios, para que las jornadas no fueran tan extensas y equilibrar cada vez más las cargas de

trabajo, muchas prácticas fueron muy creativas e incluso las hicieron extensivas a las familias de los colaboradores, a estas prácticas acompañaron el interés de las organizaciones y la búsqueda de poder retribuir de la mejor manera e impactar a la sociedad, no solamente con donaciones, o con actividades de Responsabilidad Social Empresarial, lo hicieron también y de manera muy creativa y alineada al entorno con campañas de concientización a proveedores y clientes para cuidar su salud, para guardar la distancia, evitar el contagio y lo que buscaban es la manera de comunicar mejor la situación para intentar en la medida de lo posible el disminuir los contagios en los diferentes países.

**3. Desarrollo del capital humano:** Se ha podido identificar muchos talentos en las organizaciones, las organizaciones aprendieron a buscar mecanismos para continuar con el fortalecimiento y desarrollo de competencias alineadas a los nuevos retos, y encontraron diferentes mecanismos para seguir gestionando el talento humano aún en tiempos de retos, pero uno de los aspectos que vale la pena destacar es que parte de este desarrollo se dio a lo interno, pues se ha iniciado a generar conocimiento a lo interno, a desarrollar equipos multidisciplinarios, y entrenamientos cruzados. Sumado al acompañamiento en capacitaciones, talleres, y todos los recursos disponibles.

**4. Nuevo liderazgo:** Un nuevo estilo de liderazgo ha surgido y se percibe más cercano a pesar de la distancia porque se ha encontrado la manera de estar “lejos pero cerca” de los equipos y se ha hecho de diferentes maneras, se ha desarrollado un poco más el ser auténticos y empáticos y se ve hasta en detalles como antes de preguntar por el resultado comenzamos a preguntar “¿Cómo estás? ¿Cómo está tu familia?”. El líder ve un poco más allá de la vida de sus equipos y esto ayudó a aterrizar que las personas no son simplemente “empleados” y ahora si se puede decir

con propiedad que los líderes conocen un poco más de la vida personal de los integrantes de sus equipos. Cuando se trataba de comunicación, los líderes lo hicieron de manera genuina sin ocultar muchas veces la situación real de la organización aunque a veces las noticias no eran positivas, aprendieron que: ser auténticos ayuda a que las noticias buenas o no tan buenas se interpreten mejor, que generar equipos más ágiles apoyándose de todos los recursos digitales a disposición ayuda a ser más eficientes y que los equipos se adapten rápidamente a los cambios, los líderes aprendieron a reconocer el esfuerzo extra o la “milla extra” porque muchas personas trabajaban más de 8 horas para poder cumplir con los objetivos, porque el trabajo en casa se volvió más absorbente, pues la familia y el trabajo se volvieron uno solo, el generar un entorno para que el colaborador perciba que su trabajo no es una “condición” es algo que disfruta donde se genera satisfacción, porque se logró conectar a los colaboradores a la misma dirección; son algunas de las competencias que se fortalecieron como líderes.

Ahora bien, estas cuatro fortalezas son importantes y no se deben de perder de vista pues la pandemia sigue presente, pero independientemente siga o no presente dejan un gran aprendizaje y ayudarán a crecer a las organizaciones, porque ser un buen lugar para trabajar se construye a través del fortalecimiento de las relaciones basadas en la confianza que el colaborador percibe con los líderes en la organización, en la medida que se disfruta con el equipo de trabajo a través del compañerismo, sintiendo orgullo por el impacto que tiene la organización en la sociedad y por lo que se hace. A través de esto buscamos impactar primero al colaborador, quien a su vez impacta de manera positiva los resultados de negocio y de esta manera, no solamente generamos un buen entorno para el colaborador si no también construimos un mundo mejor para TODOS!



# cormidom

## Fundación Cormidom: minería responsable en época de Pandemia

### ■ La minería responsable toca las comunidades de manera integral

**C**ormidom una empresa minera metálica que opera la Mina de Cerro de Maimón desde el 2009, ubicada en la provincia Monseñor Nouel. Actualmente, produce concentrado de cobre y zinc que es exportado a diversas partes del mundo. La misma trabaja vía la Fundación Cormidom, su brazo, corazón y mente de responsabilidad social y relaciones comunitarias, por medio de la cual materializa cada año una serie de programas y amplias iniciativas que se ocupan de aportar a la construcción de un futuro de progreso, innovador, renovable y sustentable, con bienestar social.

Cormidom, opera mediante altos estándares de responsabilidad, con el cuidado de los recursos naturales de su entorno, procurando mantener la diversidad y la biodiversidad de la zona. Actualmente se encuentra en fase de construcción de su infraestructura, para convertirse en la primera operación extractiva metálica subterránea de la República Dominicana, aportando nueva tecnología e incentivando la innovación.

Una buena carta de presentación de su trabajo de minería responsable lo constituye esta nueva minería que trabaja de la mano de las comunidades procurando su desarrollo, es conocer cómo logró Cormidom reinventar y redirigir su plan de sostenibilidad en el área personas durante el periodo de mayor confinamiento durante la pandemia, el pasado 2020. Cormidom, además de la adecuación de sus espacios y la implementación inmediata de medidas de prevención y protección de sus colaboradores y contratistas y ahora de rigor trabajó con las comunidades, protegiendo las mismas, no solo a nivel de salud y sanitaria, sino también desde el económico. A estos fines, reforzó las compras locales, creó un programa comunitario de fabricación de mascarillas que permitió a las mujeres comunitarias mantener

un sustento durante dicho periodo. Todos los materiales fueron adquiridos localmente y entregados a mujeres de las comunidades que manufacturaron con el mismo, unas 50 mil mascarillas que fueron entregadas gratuitamente a habitantes de en la Provincia Monseñor Nouel, Sánchez Ramírez y Monte Plata. En adición a esto, trabajó con la Regional de Salud Pública, así como los representantes del Poder Legislativo y las Alcaldías equipando al personal médico con los equipos de protección personal necesarios para su seguridad, equipos que en aquel momento escaseaban en el país y en el mercado mundial como las mascarillas N95 y las quirúrgicas. Asimismo, realizó la donación de miles de pruebas rápidas de diagnóstico Covid-19 las cuales se usaron en áreas neurálgicas como destacamento de policía, fuerzas armadas, hospitales, asilos de ancianos, áreas de oficinas públicas, mercados y demás lugares de aglomeración de personas en la provincia, también realizaron jornadas de entrega de alimentos durante la cuarentena, de limpieza y desinfección en espacios públicos en los periodos de confinamiento.

Cormidom es señal de innovación y se ha caracterizado por marcar hitos, ya que también en el periodo de confinamiento por la pandemia en el año 2020, se convirtió en la primera empresa dominicana y minera en el mundo admitida a la iniciativa Climate Neutral Now de las Naciones Unidas, por medio de la cual realizó el compromiso de volverse carbono neutral en el periodo máximo de un año. A la fecha CORMIDOM es la primera empresa minera del país carbono neutral.

Importante resaltar que tanto el diseño de esta y los años de planificación permitieron que Cormidom pudiera cumplir este compromiso con la carbono neutralidad en meses, pues desde hace años las operaciones de la empresa son

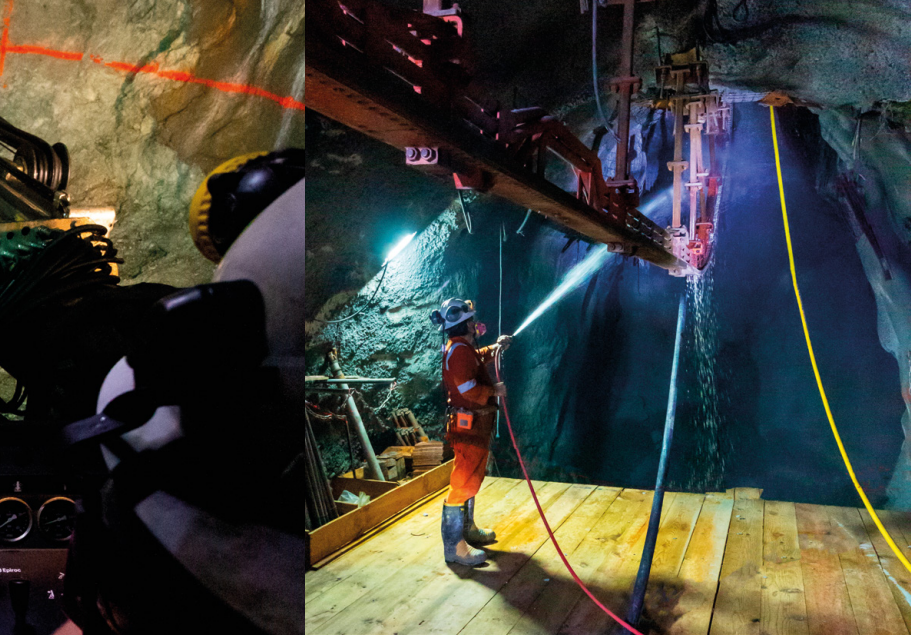
ejecutadas con criterio de cumplimiento ambiental supliéndose por medio de energía renovable, provista por la empresa San Pedro Bioenergy la cual genera la misma del aprovechamiento de la materia orgánica e industrial de caña de azúcar.

Otro hito importante del 2020 fue la incursión de Cormidom en el comité impulsor en la República Dominicana de la Red Arise, iniciativa que nace de la aplicación del Marco de Sendai para la Reducción del Riesgo de Desastres, que constituye el brazo del sector privado para trabajar junto a la Oficina de las Naciones Unidas para la Reducción del Riesgo de Desastre. Esta trabaja de forma voluntaria para velar por que se tome en consideración de forma correcta el riesgo desastres en la cadena de valor de las empresas y los negocios.

También durante el periodo de confinamiento, Cormidom a través de la Fundación Cormidom colocó los primeros puntos Nuvi de todo el Cibao (en Maimón y Cerro Maimón) y realizó las campañas de educación y concientización en las comunidades sobre la importancia de la recolección, reutilización y correcta disposición de los residuos sólidos.

Con la ubicación de puntos Nuvi en Maimón, se trabaja en la recolección de botellas plásticas para luego convertirlas en materia prima de nuevos productos, garantizando una economía circular y una gestión integral de residuos.

Sin lugar a duda, el periodo de confinamiento impidió que las acciones previstas en el plan de sostenibilidad de Cormidom, fueran modificadas atendiendo las necesidades imperiosas que la pandemia impuso en el mundo. No obstante, Cormidom logró que más de 400 personas participaran en talleres virtuales y presenciales, con las debidas medidas, para continuar llevando el



importante mensaje de sostenibilidad en las comunidades, sobre Ahorro de Energía, Cultura del Agua, Sostenibilidad 101. Con estos talleres Cormidom genera cambios e incide en acciones reales, con resultados tangibles, a nivel individual y comunitario. Así mismo, logró continuar con los programas de becas para favorecer a unos 100 estudiantes de nivel básico, en colegios del municipio de Maimón y 320 de nivel medio, a través de las Escuelas Radiofónicas de Radio Santa María.

Ya reactivada la vida comercial y económica, Cormidom durante el 2020 continuó con los programas de infraestructura y servicios básicos, acometió el arreglo de caminos, pintura y señalización, construcción de puentes peatonales; mejora y construcción de acueductos comunitarios, y apoyo al sistema de recogida de desechos además de las iniciativas para mostrar la necesidad del reciclaje, parte de un futuro sostenible.

Si bien el COVID19 trajo consigo grandes retos, Cormidom ha mostrado ser resiliente, continuando con la construcción de un futuro en sí misma, a través de la minería subterránea, así como mediante la rápida adecuación de sus programas comunitarios a la realidad del momento y acudiendo a los hogares de las comunidades, trabajando para que los mismos sean seguros y que se encontraran resguardadas en época de pandemia.

Cormidom demuestra cada día en sus acciones un fuerte compromiso y pasión con el desarrollo sostenible, presente y de todos, para garantizar procesos sociales y económicos inclusivos y participativos, sin comprometer los recursos naturales y, con ello, garantizando las oportunidades de las nuevas generaciones.



*Premium Content*

# Pizzolante™

# 45 AÑOS

**Aportando valor  
a través de la estrategia  
y la comunicación**



**Italo Pizzolante Negrón**  
Fundador

**La firma internacional de consultoría gerencial, especializada en estrategia y comunicación empresarial, arriba a su cuadragésimo quinto aniversario apoyando el desarrollo y fortalecimiento de la iniciativa privada en Iberoamérica**

**G**estionar la complejidad parece una condición asociada a la actual coyuntura, marcada por retos de toda índole a la luz de la pandemia global, pero en realidad, esto es algo que en estos tiempos debe formar parte esencial de toda empresa. Así lo ha entendido PIZZOLANTE Estrategia + Comunicación a lo largo de sus 45 años de trayectoria como firma internacional de consultoría gerencial en estrategia y comunicación empresarial, apoyando a cientos de empresas, de todos los tamaños, a lo largo de cuatro décadas y media.

Esa mirada estratégica ha sido uno de los puntales de su proyección en el mercado iberoamericano, lo que se traduce en el desarrollo de metodologías propias y la especialización de su equipo de consultores, en función de la atención de las necesidades de sus clientes para estar siempre un paso adelante con soluciones estratégicas y comunicacionales completas y efectivas.

La firma, que nació en Venezuela el 7 de julio de 1976, poco a poco ha extendido sus

operaciones en la región latinoamericana luego de un proceso de internacionalización que inició muy tempranamente, para en la actualidad, atender al mercado suramericano y del Caribe; centroamericano, así como a algunos clientes en países como España, México y Estados Unidos; esto, gracias al aval de su trayectoria y experiencia acumulada por sus socios, Italo Pizzolante Negrón, fundador, y Thony Da Silva, CEO de la firma.

La expansión ha sido parte natural del crecimiento de la firma para estar en línea con el acompañamiento ofrecido a empresas de diversos tamaños y alcance geográfico, muchas de ellas transnacionales y multilatinas, así como también empresas familiares y emprendimientos en una amplia variedad de servicios.

Según sostiene Italo Pizzolante, “el proceso de internacionalización ha llevado a la organización a atender a clientes en mercados tan diversos como Egipto y Croacia, porque los clientes encuentran

sentido en la oferta de servicio de la firma y valoran su capacidad estratégica para plantear soluciones y alternativas que contribuyan significativamente a lograr los objetivos empresariales”.

“Son 45 años de trabajo con cientos de empresas líderes en más de 20 países diferentes, muchas de ellas listadas en el Fortune 500, con quienes hemos podido crear, eficiente y responsablemente, proyectos dirigidos a construir progreso, desarrollo y bienestar para todos. Un periodo marcado por importantes hitos y logros, pero siempre movidos por la idea de que mejores empresas contribuyen a construir mejores sociedades, y con ello, mejores países” señala Thony Da Silva Romero, quien ve en este principio la fuente indeleble de inspiración de la consultora.

Se ha sembrado una “huella institucional, creada con nuestra coherencia, consistencia y capacidad probada para asumir riesgos, a lo largo de estos 45 años cargados de buenas historias que contar”, asegura también Pizzolante Negrón.





**Thony Da Silva Romero**  
Socio-Director



PIZZOLANTE Estrategia + Comunicación está enfocada en desarrollar tácticas y estrategias que agreguen valor a los procesos de fortalecimiento institucional, reputación e imagen de sus clientes, ayudándoles a armonizar intereses con el entorno y construir capacidades que se conviertan en ventaja competitiva para alcanzar las metas de su plan de negocios.

Por eso renueva constantemente su portafolio de productos y servicios para garantizar una oferta de valor adecuada a los retos del entorno, en un esfuerzo permanente por descifrar la realidad y ajustar las estrategias de acción en múltiples ámbitos.

Esto se refleja en sus seis ámbitos de acción consultora profesional: **Reputación de Marca; Identidad y Cultura Organizacional; Sostenibilidad y Responsabilidad Social Empresarial; Gestión de Riesgos y Manejo de Crisis; Innovación; y Comunicación Digital.**

Si hay algo que distingue a PIZZOLANTE Estrategia + Comunicación en el ámbito de la industria donde le corresponde ofrecer y prestar servicios, son sus cuatro principales ventajas competitivas:

El diferenciador primario se encuentra en su capacidad de **pensamiento estratégico**, aplicado por su equipo mediante el abordaje de cada proceso para con sus clientes, comprendiendo sus preocupaciones, analizando su entorno y dintorno, con el fin de propiciar las condiciones que promuevan el logro de sus objetivos.

En segundo término, 45 años de **experiencia comprobada** en el mercado internacional, trabajando con empresas líderes en diversos sectores y nichos de negocio, así como con aliados en múltiples sectores, lo cual permite ofrecer soluciones ajustadas a las necesidades de cada cliente.

En tercer lugar, **actualización constante**, pues PIZZOLANTE Estrategia + Comunicación cuenta con un área de gestión de conocimiento que produce investigaciones y

contenidos que los mantienen actualizados en relación con las tendencias del mercado en diversos ámbitos, traduciendo esto en inteligencia para los clientes.

Y en cuarto orden, contar con **alianzas estratégicas** en diferentes prácticas y sectores, que facilitan un notable incremento del alcance de los productos y servicios del portafolio en la gestión integral de procesos de atención con los clientes.

La celebración de este nuevo aniversario entusiasma y emociona al equipo de la firma, pero por encima de todas las cosas también les compromete, lo que invita a todo su equipo a seguir construyendo el futuro de la organización. “Siempre nos colocamos metas muy retadoras, y es en el apoyo a maximizar las oportunidades de nuestros clientes, o a la resolución de sus problemas o amenazas, donde se alcanza realmente el éxito”, afirma Da Silva, al dar una mirada a estos años de gestión que han hecho de PIZZOLANTE Estrategia + Comunicación una marca de prestigio internacional.



**EL MEJOR SERVICIO DELIVERY ESPECIALIZADO  
EN BEBIDAS DE RD**

**¡SOY PARTE DEL CORO!**

 **@BUHO.RD**

# FEGO

Conectar para comunicar !

## ¡ RED SOCIAL PROFESIONAL PARA COMPARTIR Y ENCONTRAR PUBLICACIONES DIGITALES !



Convierte presentaciones, textos, catálogos, libros, revistas, álbumes y mucho más, en **publicaciones digitales** con experiencias inmersivas que **podrás publicar y compartir** en FEGO, e incrementa la audiencia de tus contenidos presentados de forma profesional.

Ingresa hoy a **WWW.FEGO.DIGITAL**

y forma parte de una comunidad de contenidos con gran variedad de tópicos de acuerdo a tus intereses

# De sol a sol

*trabajamos por un futuro sostenible*



120 MW  
capacidad instalada

2.2 KM<sup>2</sup>  
de extensión

268,200  
paneles

US\$100  
millones invertidos

## PARQUE SOLAR GIRASOL

la mayor central fotovoltaica de las Antillas

Ubicado en Yaguaje, San Cristóbal, esta nueva central renovable incrementa en 50% la capacidad fotovoltaica nacional.

A través de un innovador sistema de seguimiento solar, único en el país, los paneles que componen este parque giran 104 grados en función de la radiación del sol.

Con Girasol alcanzamos la primera etapa de nuestro plan de expansión a 2030 que tiene como eje el desarrollo de 1,000 megavatios adicionales de energía renovable.

Damos así otro gran paso a favor del futuro sostenible al que todos aspiramos.